

Fig. 3. Gren med elmsyge, hvor barken er fjernet, således at den brunsorte misfarvning af værdet bliver synlig.

der sygdommen sig, således at nedvisningen omfatter større eller mindre dele af kronen.

På tværsnit af angrebne kviste, grene og stammer kan der i reglen ses brun-sortede pletter i værdet i den yderste årring; pletterne vil i mange tilfælde danne en sammenhængende ring (fig. 2). Misfarvningen vil også kunne ses som brun-sortede striber i værdet, når barken fjernes (fig. 3). Meddelelse om fund af elmsyge bedes givet til:

Statens Plantetilsyn
Gersonsvej 13
2900 Hellerup.

Litteratur

Yde-Andersen, A. & B. Bejer, 1979: Elmsygen. — Naturens Verden.

EKSKURSIONER

HØJSOMMEREKSKURSION TIL BORNHOLM. 4.—6. AUGUST 1978

Ledere: S.-E. Sandermann Olsen og Peder Lütken

4. august: Deltagerne samledes på hotel Bolsterbjerg i Almindingen, hvor ekskursionen havde hovedkvarter. På hotellet blev der fremvist en stor buket Kløver-Gyvelkvæler fra en kløvermark mellem Maglebrænde og Stangerup på Fålbøl. Det var en god begyndelse på turen, der alle dage havde fint sommervejr.

Med bus kørte vi til Arnager gamle losseplads nær jættestuen 500 m nordøst for Arnager. Ved jættestuen blev der i kanten af en sandet mark fundet mange store eksemplarer af Svineøje. På den gamle losseplads blev der fundet Tornet Salat, Filtet Burrer, Ravnefod i store flader, Æselfoder, Rundbladet Katost, Ager-Tidsel og Tandbæger — de to sidste også med hvide blomster.

Derefter kørte vi til en sandmark ved Stampen. Marken havde ikke været dyrket de sidste 8 år, så de enårige planter var på retur, og de flerårige dominerede helt. Af enårige noteredes Gulgrå Museurt, Ager-M. og Liden M., Stribet Kløver,

Sand-Vikke, Markarve (*Arenaria leptoclados*), Grøn Skærmaks, Kiddike og Kanadisk Bakkestjerne. Blandt de flerårige var Mark-Bynke meget almindelig med flere former; iøvrigt noteredes Malurt, Grå Bynke, Alm. Hvene, Prikbladet og Kantet Perikon og Pigget Star (*Carex pairaei* F. Schultz).

Næste stop var ved Rønne Vandtårn for at se Bakke-Svovlrod. Den vokser i en pæn bestand ved foden af bakken, hvortil kommer enkelte planter på skråningen op til tårnet. Her bliver græsset ikke mere slået hele sommeren igennem, da man ønsker at værne om *Bakke-Svovlrod*. Der er derfor håb om, at den bliver bevaret. Den store bevoksning af *Bakke-Svovlrod* inde på formidlingsanstaltens område blev også undersøgt. Her står den på et klippeparti godt beskyttet af Slåen. Der blev tid til et lille besøg i Blykøbbe Plantage nord for Rønne for at se *Finsk Røn*. Træet er kun vokset lidt de sidste år på grund af lysmangel, og de nederste grene var uden blade. Efter frokosten på Bolsterbjerg besøgte vi den

fyrreskoven ved Sorthat med Skærmblomstret Vintergrøn, Linnæa, Knærod og Femradet Ulvefod. Næste stop var Hasle Lystskov, hvor vi fandt Ensidig Vintergrøn, Enblomstret V., Liden V. og den glatte form af *Snylterod* afblomstret. Den sidste er ikke set på Bornholm siden 1864, så fundet vakte opsigt. I nærheden fandtes den hårrede form af *Snylterod* i blomst.

Vi kørte videre til Bæle strand nord for Hasle for at se Spydbladet Skjolddrager, der fandtes på et mindre område i den øvrige del af rullestensbæltet på overgangen til den bevoksede strandvold. Efter nogen søgen fandtes en plante i blomst. På vejkanterne ned mod mark var der en fin bestand af Seglblad.

Derefter kørte vi langs kysten til Ginesminde for at spadserere til stranden syd for Jons Kapel. Mellem rullestenene var der mængder af Ager-Kohvede og nogle få Læge-Alant. 100 m nord for Askebækkens udløb førte en lille sti gennem lys askeskov med Sort Dværgmispele op til en kløft i den lodrette klippevæg. Der blev fundet Sort Radeløv på den stejle skrænt oppe ved klippevæggen. På åben bund i kløften var der et farvestrålende blomstertæppe med Aks-Ærenpris, Plettet Kongepen, Nikkende Limurt, Blodrød Storkenæb, Knoldet Mjødurt, Bakke-Nellike, Blåmunke, Bjerg-Perikon og Merian. På toppen af klippen var der Aksel-Røn og Rød Dværgmispele.

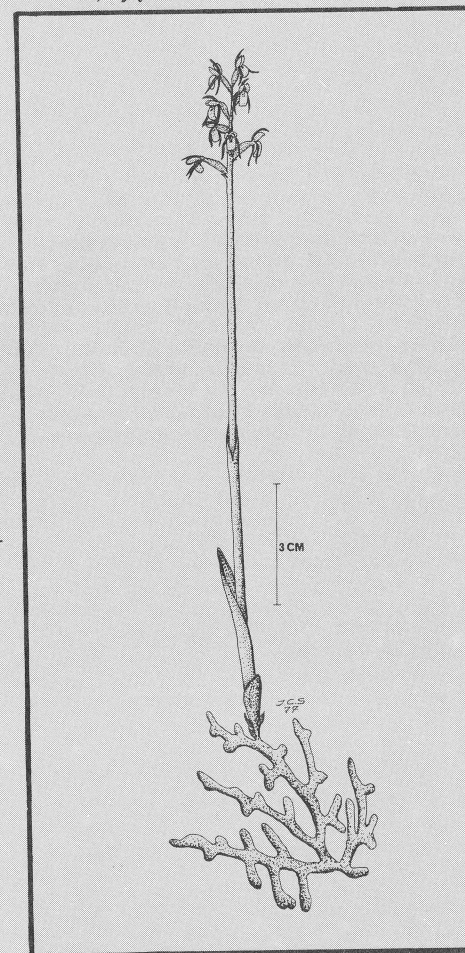
5. august: Lørdag formiddag gik turen til Rø Plantage. Fra skovfogedhuset fulgte vi vejen over Sdr. Borgedal til Larskirke damme. Langs skovvejen blev der set Ris-Dueurt, Skov-Byg og Skov-Hullæbe. Bredden af Larskirke myr var meget blød hængesæk, så det var umuligt at nå ud til Dværg-Akande, der voksede i mængde i søen. Langs bredden noteredes Bukkeblad, Kær-Dueurt, Grå Star, Næb-Star, Kragefod, Dynd-Padderok og Hunde-Hvene. Vi fortsatte til Donnemyr og noterede langs skovvejen Pyramide-Læbeløs og Trenervet Snerre. Den nordlige del af Donnemyr blev undersøgt, og her fandtes mange starrer. Der blev set Top-Star i mængde, og på den bløde bund mellem tuerne var der Grå-, Næb-, Blære-, Alm-, Trindstænglet-, Knippe-Star og to store tuer af *Top-Star x Grå Star*. Det er det andet fund i Danmark af denne hybrid.

Fra Donnemyr fortsatte vi mod sydøst til Sdr. Borgedal, hvor der på skråningen ned til dalen blev set *Hieracium pinnatifidum* Wiinst. I Sdr. Borgedal blev der omkring den kunstige sø og i grøfterne set mængder af Kirtlet Dueurt, der her er fuldstændig naturaliseret. Ved søen blev noteret Stortoppet Rapgræs og Smalbladet Mærke og i søen sås Smalbladet Vandstjerne.

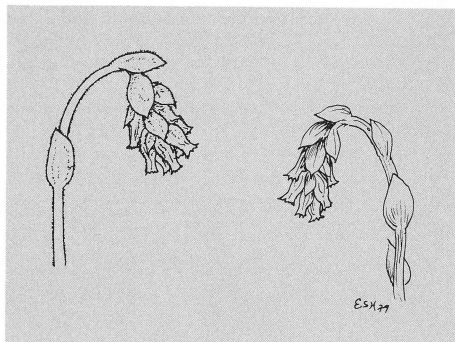
Efter frokosten kørte vi til Gudhjem havn for at se Kandelaber-Kongelys, Takkeklap og Papaver atlanticum, der har vokset i havneområdet vestlige udkant og på strandklipperne i over 30 år. Ekskursionen fortsatte langs kysten nordpå og standsede, hvor vejen skærer Beggeåen. Vi gik gennem en lille Avnbøgeskov med Finger-Star

ud på et lille hedeparti med nogle få Tarmvridd-Røn. På klippevæggen noteredes mange tuer af Rundfinnet- og Nordisk Radeløv og Svalerod. Derefter kørte vi til Storefos i Rø for at se de store bevoksninger af Vedvarende Måneskulpte i bunden af kløften. Der blev også set Spidsbladet Steffensurt, Bredbladet Klokke, Aksel-Røn, Småbladet Lind og Nikkende Flitteraks. På klipper ved stranden var der Rød og Sort Dværgmispele, der blev grundigt studeret, da de dagen før havde voldt besvær ved bestemmelsen. Begge buske havde bær af samme farve og Sort Dværgmispele blev fundet med nogle få hår på oversiden af bladene. Rød Dværgmispele har helt glatte, blåliggrønne bladoversider.

Koralrod, ny for Bornholm.



Turen fortsatte nordpå til Kåsevej syd for Tejn. Der blev der studeret en rigtig bornholmsk strandegn. Der noteredes Melet Kodriver, Vibefedt, Kodfarvet Gøgeurt, Hirse- og Blågrøn Star omkring vandhuller. Desuden fandtes bl.a. Hjertergræs, Blåtop, Alm. Mælkeurt, Alm. Kællingetand, Glanskapslet Siv, Tormentil, Angelik,



Snylterod. T.v. den hårede form, t.h. den glatte form.

Vand-Mynte, Hjortetrost, Fløjlsgræs og længst ude mod havet Fjernakset- og Udspilet Star, Fladtrykt Kogleaks, Kantbælg, Strand-Tusindgylden, Harril, Strand-Trehage, Strand-Kogleaks og Strand-Asters.

Sidste stop blev Vognsø vest for Rø Plantage. Store dele af søens overflade var dækket af *Dverg-Åkande x Gul Åkande*. Det er andet fund i Danmark af denne hybrid. Langs bredden voksede spredt Tagrør, Dynd-Padderok og Bredbladet Mærke.

6. august: Denne dag kørte vi til Sydbornholm for at se et væld på sydsiden af Rispebjerg. Der er tidligere fundet Langbladet Soldug i mængde over hele vældområdet, men nu fandtes den bare i et lille område mod vest. Her blev også fundet et eksemplar af Korallrod, der er ny for Bornholm. Vældet var meget artsrigt med bl.a. Maj-Gøgeurt, Sump-Hullæbe og et eksemplar af *Mygblomst*,

der er det første i dette århundrede på Bornholm. Dertil kom Avneknippe, Hirse-, Krognæb- og Blågrøn Star, Bredbladet Kæruld, Leverurt, Melet Kodriver, Kantbælg, Blågrøn Siv, Vibefedt, Læge-Ojentrøst (*Euphrasia stricta* Host.), Dunet Dueurt og Vinget Perikum.

Det tog tid at blive færdig med det interessante område, men vi skulle videre til Hundsemyre, hvor bussen standsede på parkeringspladsen lige øst for mosen. Her besøgte man *Rubus nitidus* Whe. et N. på dens hidtil eneste kendte fundsted i Danmark. Den blev fundet i mængde langs mosens østrand på tør sandet hede og på fugtig tørveholdig bund. Ind imellem var der *Rubus plicatus* Whe. et N. på to arter ligner hinanden, men *Rubus nitidus* har små torne på bagsiden af bægerbladene.

Sidste stop inden frokost var ved vejen øst for Ølene med de kendte arter: Avneknippe, Sump-Hullæbe, Pile-Alant, Kodfarvet Gøgeurt og dens var. *hyphaematodes*. Der blev også fundet et eksemplar af Eng-Ensian, der som så mange andre planter på turen blev ivrigt fotograferet.

Eftermiddagen tilbragte vi i Almindingen med at se på sø- og mosevegetation. Vi standsede på amtsvejen fra Rønne ved vejen til Ryterknægten og spadserede til den lille sø, Kohullet, for at se Flydende Kogleaks, der dannede grønne tæpper i vandet langs syd- og østsiden af søen. På tilbageturen til bilen fulgte vi amtsvejen et stykke og fandt Spidskapslet Star, Kassubisk Vikke og *Hieracium elipsoideum* Wiinst. Herfra kørte vi videre til Bastemose og standsede ved skovløberhuset. Fra landevejen gik vi til skovsens Rappækær for at finde Rødlig Vandaks, der sidst blev set her i 1976. Trods megen eftersøgning lykkedes det kun at fiske Butbladet Vandaks op af søen. Omkring søen noteredes Skede- og Bleg Star, Berberis, Hoved-Frytle og Liguster.

Sidste ekskursionsmål var vestsiden af Bastemose. Her noteredes Langakset- og Tråd-Star, Kær-Svovirod og Eng-Troldurt (*Pedicularis palustris* L. ssp. *opsiantha* (E.L. Ekman) E. Alm.). I den sydlige del blev der på fugtig bund mellem pilebuske fundet Mose-Vintergrøn, Loppe-Star og Tvebo Baldrian.

Hermed kortes tilbage til Bolsterbjerg, hvor ekskursjonen sluttede.

Peder Lütken

NATURLOKALITETSREGISTRET

Det skal oplyses, at komplette flora-lister fra bl.a. Dansk Botanisk Forenings ekskursjoner kan rekvireres herfra.

TIL SALG!

Samtlige numre af Botanisk Tidsskrift fra 1945 til og med 1977 kan købes hos Skovgaard Christensen, tlf. (01) 67 89 11.

Mykologisk Kongres 1978

Mykologisk kongres 1978 afholdtes i dagene 29. september til 1. oktober i Sønderjylland. Hovedkvarter var Rønshoved Højskole, der var meget velegnet.

Ialt 33 deltagere, inklusive kongressens gæster, dr. R.P. Korf, Cornell Universitetet, Ithaca, dr. D.H. Pfister, Harvard Universitetet, Cambridge, og konservator S. Sivertsen, Universitetet i Trondhjem.

Rinkenæs Skov ved Gråsten blev besøgt på frostedagen. Skoven, der indtil 1909 var fordelt blandt mere end 24 lodsejere fra omegnen, er nu statskov og hovedsageligt beplantet med Bøg. Jordbunden er overvejende stiv eller svagt sandet ler. Langs grøftekanterne blev der fundet flere kollektioner af *Peziza saniosa*. *Pholiota moelleri* blev påvist for første gang i Danmark. Ialt blev der fundet 280 arter.

Kelstrup Plantage er første gang beplantet omkring 1852. Jordbunden er meget varieret. Beplantningen var hovedsagelig Bøg og Rødgran. Om formiddagen startede andendagens ekskursion ved Holdbi Kro. Ved savværket sås en meget smuk kollektion af *Gyromitra infula* (Bispehue, der hermed er påvist to gange i Danmark, se teksten til foto). *Pellidiscus pallidus*, der er en Agaricace, blev fundet for første gang, ligesom de meget sjældne *Russula knauthii* og *Sebacina pulverulenta* blev påvist. Efter frokosten ekskursioneredes i et moseagtigt terræn i den østlige del af Plantagen. Resultatet for dagen blev temmelig fattigt, ialt 265 arter.

Søndagens lokalitet var Frøslev Plantage, hvor man gik ud fra Frøslevvejrens nordøstlige indgang ved Fårhus. Jordbunden er sandet. Området er tilplantet omkring 1873, næsten udelukkende med Rødgran. Ind imellem er der dog spredte bevoksninger af Poppel. I nogle indhegnede, kreaturafgræssede områder sås på godet jord flere kollektioner af en *Aleuria*-art, som sikkert må beskrives som ny, samt smukke kollektioner af *Anellaria semiovata* på gammel kogøding. Der blev ialt registreret 137 arter fra lokaliteten. Sammenlagt blev der på kongressen bestemt 458 arter. For støtten, der gjorde det muligt at invitere Korf, Pfister og Sivertsen, takkes J.E. Langes Fond.

Idet lokaliteterne angives således: Rinkenæs Skov 1, Kelstrup Plantage 2, Frøslev Plantage 3, nævnes nogle af de mere interessante fund:

Discomycetidae: *Aleuria* sp. nov. 3, *Ciboria batschiana* 1, *Gyromitra infula* 2, *Helvella crispa* 1, 2, *H. elastica* 1, *H. lacunosa* 1, 2, 3, *H. macropus* 1, 3, *Neobulgaria faginea* 1, *N. pura* 1, 2, *Pachyella*

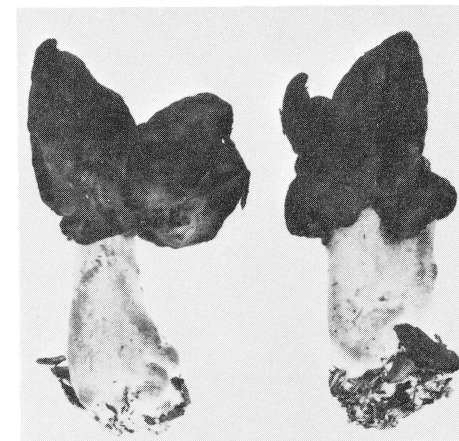
babingtonii 1, *Peziza saniosa* 1, *P. limnaea* 1, *P. succosa* 1.

Pyrenomycetidae: *Claviceps purpurea* 1, 2, *Hypocrea gelatinosa* 1, *H. rufa* 1, *Hypomyces luteovirens* 2, *Neuronectria peziza* 1.

Aphylophorales: *Amylostereum chailletii* 1, *Asterostroma laxum* 1, *Clavariadelphus junceus* 2, *C. fistulosus* 2, *Clavaria tenuipes* 2, *Columnocystis abietis* 2, *Fistulina hepatica* 1, *Ganoderma lucidum* 1, *Hyphoderma abieticola* 2, *Inonotus dryadeus* 1, *I. rheades* 3, *Luellia reconditum* 2, *Phaeolus schweinitzii* 3, *Phellinus punctatus* 1, *Sebacina pulverulenta* 1, *Sparassis crispa* 3, *Stromatoscypha fimbriatum* 1, *Thelephora penicillata* 1, 3.

Agaricales: *Anellaria semiovata* 3, *Boletinus capivipes* 2, *Cantharellula umbonata* 3, *Coprinus gonophyllus* 2, *Gomphidius roseus* 2, *Hohenbuehelia petaloides* 1, *Lactarius pterosporus* 1, *Marasmius hudsonii* 1, *Mycena cinerella* 2, *M. flavescens* 1, *Omphalina ericetorum* 2, *O. grossata* 1, *O. pyxidata* 1, *Omphaliaster asterosporus* 2, 3, *Pellidiscus pallidus* 2, *Pholiota moelleri* 1, *Pholiotina striaepes* 1, 2, *Rhodocybe caelata* 3, *R. popinalis* 2, *Rhodocybe cordae* 3, *Tephrocycbe rancida* 1, *T. tylicolor* 2, *Russula knauthii* 2, *Volvariella speciosa* 3.

Henry Dissing



Gyromitra infula. Fotografiet viser to af eksemplarerne fra den første kollektion af arten i Danmark. Fundet ved Jonstrupvang nær København i oktober 1976 af Peder Rabenborg.