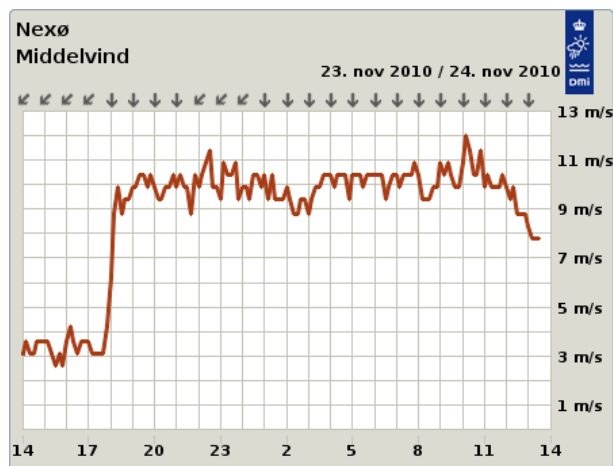


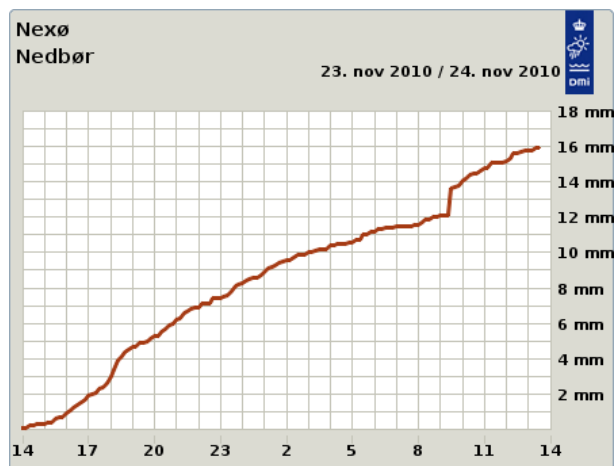
## Skæbnedøgnet for de bornholmske skove

Tirsdag den 23. – onsdag den 24. november 2010.

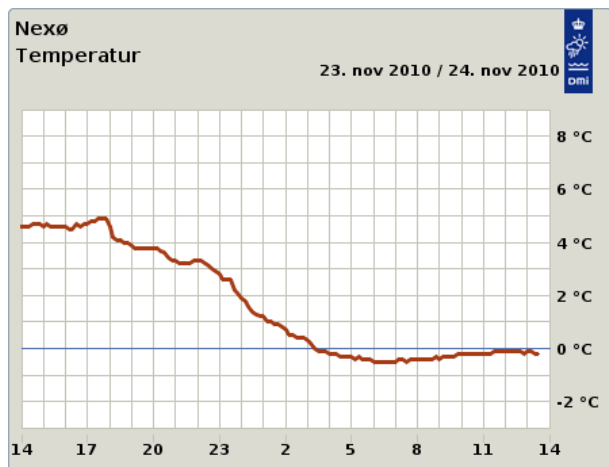
Efter regn, regn og atter regn tirsdag den 23. november med en temperatur på 8 grader og vinden i vest, skete der det, at et lavtryk passerede øen, og vinden skiftede mod nord og temperaturen faldt drastisk.



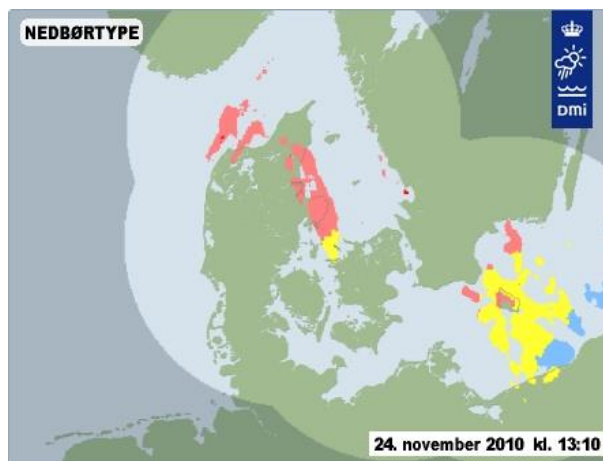
*DMI middelvind og vindretning i Nexø 23.-24. november 2010*



*DMI nedbør i Nexø 23.-24. november 2010*



*DMI temperatur i Nexø 23.-24. november 2010*



*Sne, slud og regn over Bornholm 24. november 2010 kl. 13.10*

Nedbøren skiftede fra regn til slud og sne tidligt om morgenen onsdag den 24. november, og denne sne lagde sig som store tæpper på alt, hvad der ragede op og som hurtigt kunne køles af – således træerne på det højtliggende Bornholm.

Dagene før dette vejrskifte havde været relativt lune og fugtige, og man kunne således onsdag den 24. om morgenen opleve, at jorden fortsat var særdeles fugtig og relativt lun, hvorimod fremragende klipper og bygninger hurtigt lod sig køle af i løbet af formiddagen og lade sig dække af den "våde" sne.



*Sne på Enebær på Klintebakken onsdag den 24. november 2010*



*Klipperne på Klintebakken og NaturBornholm holdt på varmen til hen på eftermiddagen den 24. november, løvfrøen blev hurtigere kold*

Ældre træer kunne modstå denne byrde, men yngre træer og bøjelige træer gav efter for trykket og lod sig presse mod jorden eller knækkede af under presset.

Vejvæsen og Statsskovrider advarede et par dage senere, da det trak op til storm, mod ophold i nåleskove, og folk, der dristede sig ind i skovene kunne berette om en nærmest uhyggelig stemning, hvor træer og grene knagede for til sidst at give op efter presset og lade sig knække og falde til jorden med uhyggelige brag!

Således skrev øens Statsskovrider en pressemeddelelse til medierne, og i Bornholms Tidende kunne man mandag den 29. november 2010 læse følgende:



Foto: Søren Friese

## Stor fare i skoven

### VEJRLIG

Der er stor fare for mange væltede træer de næste døgn.

Det skriver skovrider Søren Friese i en pressemeddelelse, som fortsætter:

Kombinationen af megen sne på grenene, frost og varsel om hård vind kan vise sig at være en meget uheldig kombination. Først regnede det usædvanligt meget. Ifølge DMI modtog Aakirkeby 37 mm regn i uge 46. Til sammenligning modtog Rønne 27 mm. Almindingen, som jo ligger højt, modtager generelt en del mere regn end kysten.

Det kuperede terræn tvinger luften

opad og køler den, hvorfor den ikke kan indeholde så meget vand, som den varmere luft ude ved kysten. Det falder så over Almindingen.

Dernæst har vi nu fået op mod 70-80 cm sne, som har lagt sig kønt på træerne. Ikke en vind har der været til at forstyrre.

Mange, mange grene er brækket af, og mange træer er væltet. De får simpelthen overbalance, når de står med fødderne i vådt mudder og med en stor vægt på grenene.

Nu er det så blevet frost!

Det betyder, at sneen mange steder fryser fast til grenene. Samtidig isolerer sneen, så frosten ikke går i jorden. Så

nu står der tunge træer, med en frossen overfrakke i blødt mudder.

Ydermere varsler DMI, at vinden vil tage til og nå en middelstyrke på 10 m/s, med 20 m/s i vindstødene. På grund af frosten vil sneen ikke blæse af grenene, og de vil modtage vinden som tunge sejl.

– Det er en meget uheldig kombination, og jeg frygter, at rigtig mange træer vil vælte og opfordrer til, at man kører meget forsigtigt i skovegne – og i øvrigt holder sig ude af skoven de næste par døgn. Det vil være forbundet med livsfare at opholde sig i skoven, slutter Søren Friese.

tøm



Besøgende i øens skove har herefter kunnet opleve virkningen af disse ekstreme vejrlig flere år efter ved enten nedbøjede birketræer eller knækkede nåletræer.



*Nedbøjede thujaer ved Kohullet*



*Nedbøjede og knækkede Cryptomeria i Segen*

Tager man ind til Kohullet vil man i det sydvestlige hjørne se næsten en hel bevoksning Thuja bøjet ned efter det voldsomme snetryk.

Ved Jagtvejen er en hel bevoksning Cryptomeria nærmest fuldstændigt knækket ned, dog enkelte har klaret sig men har i dag en skæv vækst.

På Lyntebakken øst for Bastemose er det gået hårdt ud over en yngre bevoksning Skovfyr. Mer end 80 % af træerne er knækket over under snepreset.



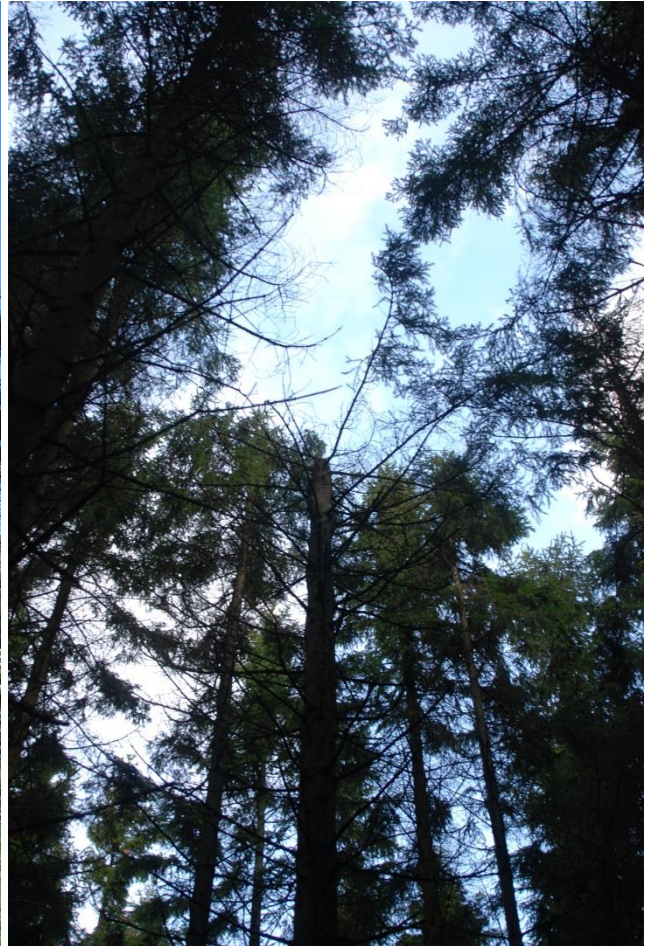
*Knækkede Skovfyr på Lyntebakken*



*Nedbøjede og knækkede Cryptomeria i Segen*



*Knækkede Enebær i Aasen*



*"Aftoppet" Rødgran på Krakbakken*

Mange af de store og flotte Enebær ved Majdalen i Paradisbakkerne er knækket på grund af snetrykket, og det er også en stor søjleformet Enebær i Aasen østligst i Almindingen.

Går man sig en tur gennem en yngre rødgran bevoksning som f.eks. den godt 40 år gamle bevoksning på Krakbakken øst for Kongemindet, finder man et stort antal afknækkede grantoppe på skovbunden, og kigger man op kan man se et "aftoppet" Rødgran.

Alt sammen vidnesbyrd efter de voldsomme kræfter, regn, sne og vind kan forårsage på skoven.



*Knækkede Skovfyr i Aasen*



*Knækkede Rødgran på Krakbakken ved Rytterknægten*