



# BORNHOLMS MUSEUMSCENTER

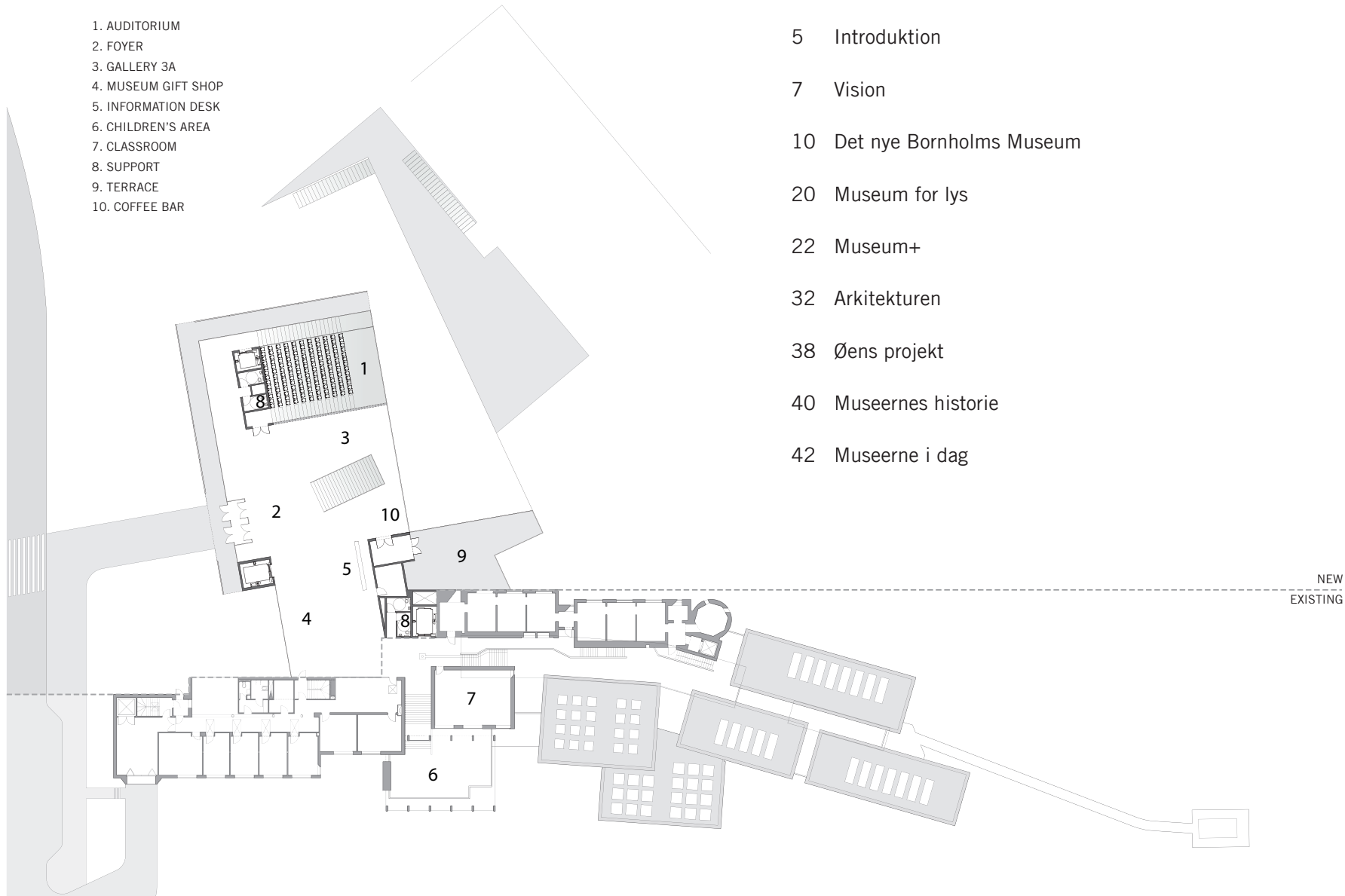
NYT MUSEUMSKONCEPT, DER SAMLER BORNHOLMS  
KUNST OG KULTURHISTORIE UNDER ET TAG

Bornholms Museum og Bornholms Kunstmuseum

# INDHOLD

## LEVEL 3 UPPER LEVEL

1. AUDITORIUM
2. FOYER
3. GALLERY 3A
4. MUSEUM GIFT SHOP
5. INFORMATION DESK
6. CHILDREN'S AREA
7. CLASSROOM
8. SUPPORT
9. TERRACE
10. COFFEE BAR



- 3 Forord
- 5 Introduktion
- 7 Vision
- 10 Det nye Bornholms Museum
- 20 Museum for lys
- 22 Museum+
- 32 Arkitekturen
- 38 Øens projekt
- 40 Museernes historie
- 42 Museerne i dag

# FORORD

Bornholms historie er særegen: Ingen historisk periode ligner det øvrige Danmarks. Placeringen og kontaktfladerne har givet landets rigeste arkæologi, dramatiske krige i historisk tid, et andet sprog og en helt anden erhvervsstruktur med en kombination af fiskeri, landbrug og råstofindustri. Også lyset på Bornholm er særligt og udgør en basal forudsætning for kunsten. Vi har brug for et sted, der samler disse tråde. Et sted der emmer af Bornholm, og formidler identitet til lokale såvel som øens gæster.

Bornholm har haft sit eget museum siden 1893. Bornholms Museum har siden da ligget i Rønne, men er i dag for utidssvarende og lever ikke op til moderne standarder for bevaring og sikkerhed. Bornholms Kunstmuseum, som tidligere var en del af Bornholms Museum, flyttede i 1993 til nybyggede rammer ved Helligdomsklipperne på den grund, hvor nærværende projekt tænkes opført.

Begge museer ejes og drives af Bornholms Museumsforening. Foreningen har 5.000 medlemmer og er landets ubetinget største. Det vidner om stor lokal interesse for museerne og deres fremtid.

Bornholms Regionskommune yder et årligt driftstilskud til de to museer og prioriterer deres virksomhed gennem kommunens kulturstrategi. Trods en anstrengt økonomi har kommunen valgt at forhåndsafsætte 16,6 mio. kr. (2013) som bidrag til anlæg af de nye rammer, ligesom vi med glæde konstaterer, at lokale fonde støtter massivt op.

Det er derfor en stor glæde at kunne præsentere planerne for en fysisk samlokalisering af Bornholms Museum og Bornholms Kunstmuseum på Helligdomsklipperne i Rø. Samtidig udvides Bornholms Kunstmuseums fantastiske bygninger med et museum for lyskunst.

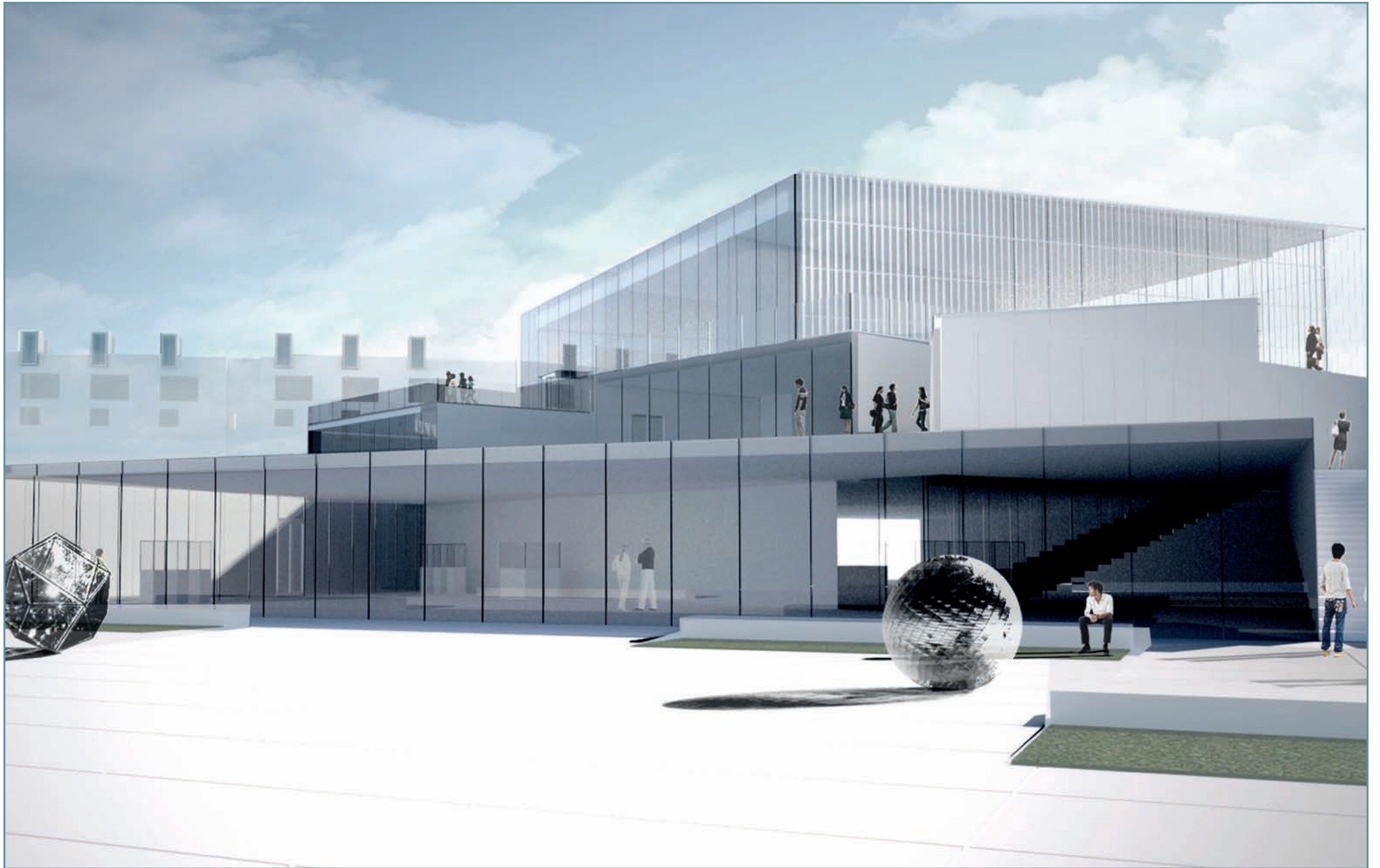
Derved skabes en i dansk sammenhæng unik enhed: visionen er ikke bare en fælles bygning, men en nytænkning af museernes rolle samt fælles tværgående formidling og fælles drift.

Vi – Bornholm, Danmark og Østersø-regionen – får med dette projekt en attraktion på internationalt niveau. Samtidig får Bornholm en varm inviterende mødeplads, som kan fungere året rundt både for unge og ældre, lokale og gæster. Noget øen i den grad savner i dag.

Vi håber derfor, at projektet vil blive mødt med velvilje i stort og småt, og vil efter bedste evne bakke projektet og museerne op.

Borgmester  
**Winni Grosbøll**

Viceborgmester  
**Steen Colberg Jensen**



Skitseforslag

# INTRODUKTION

Dette prospekt beskriver følgende elementer:

- **Nybyggeri til Bornholms Museum på Helligdomsklipperne ved Bornholms Kunstmuseum**
- **Udvidelse af Bornholms Kunstmuseum med et Museum for lys**
- **Et fælles samlingssted kaldet Museum+, som binder øens kunst og kulturhistorie sammen, undersøger og formidler bornholmsk identitet og virker som mødested for både lokale og turister fra alle generationer og samfundslag.**

Til at binde de tre indholdselementer sammen arkitektonisk har vi valgt den amerikanske arkitekt James Carpenter, som er kendt internationalt for sit arbejde med lys og identitet.

Med en sammenhængende formidling af Bornholms kunst og kulturhistorie og en fælles fysisk ramme i et arkitektonisk fyrtårn vil vi som museer stå langt stærkere i fremtiden. Vi vil kunne bidrage til at udvikle og formidle den bornholmske identitetsfølelse og sætte den i spil i samfundet. Samtidig ventes arkitekturen og formidlingen at virke som en turismemagnet – et “must see” både i Danmark og i Østersøregionen.

**Lars Kærulf Møller**  
Bornholms Kunstmuseum

**Jacob Bjerring-Hansen**  
Bornholms Museum

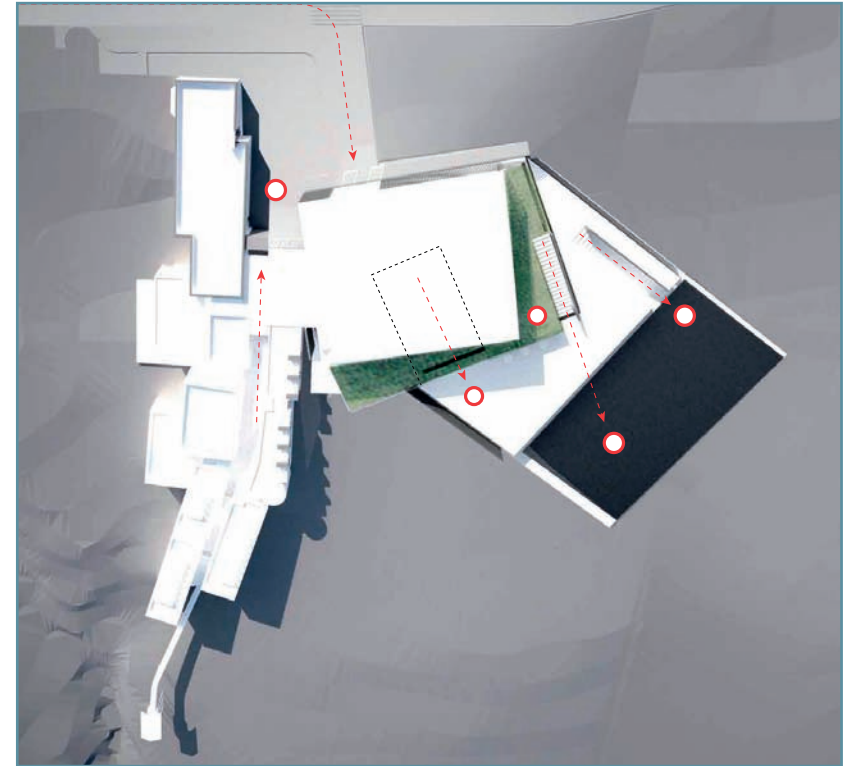


“ **Museumsforeningen udgør en væsentlig sammenhængskraft og nyder fantastisk opbakning på Bornholm. Vi er stolte af at kunne præsentere planerne for det nye Bornholms Museumscenter. Nytænkning og udfordringer er nødvendigt for os alle på Bornholm. Vi vil skabe noget fælles til at løfte os videre som “ø”. ”**

*Bestyrelsesformand, Bornholms Museumsforening Christina Dideriksen*



Bornholms Kunstmuseum i dag.



Skitseforslag

# VISION

## FOR ETABLERINGEN AF BORNHOLMS MUSEUMSCENTER

Bornholms Museumscenter skal bygge bro mellem den bornholmske kunst og kulturhistorie og udforske og formidle den bornholmske identitet og værdier. Med bygningsfællesskab og øget samarbejde vil de to museer blive væsentlig stærkere rustet til fremtiden: fagligt, publikumsmæssigt og økonomisk. Sammen kan vi løfte ambitionen om, at det nye museumscenter skal være kendetegnet af gedigen faglig og tværfaglig formidling, bevægende oplevelser og høj tilgængelighed.

Med nye tidssvarende fysiske rammer vil **Bornholms Museum** kunne nytænke sin formidling af den bornholmske kulturarv og skabe oplevelser af høj international standard med udgangspunkt i en helt anderledes historie og meget stærke samlinger.

Som fælles indgang til de to museer vil vi skabe **Museum+**. Et nyt museumskoncept, hvor vi både formidler sammen på tværs af kunst og kulturhistorie og rækker ud mod samfundet. Med udgangspunkt i de fælles historier om havet, lyset, riget, geografien, sproget og slægten vil vi introducere gæsterne til Bornholm og den bornholmske identitet. Her vil vi skabe et indendørs kulturtorv, der gør museet til naturligt udflugtsmål og et varmt mødested også i vintermånederne. Her forenes stærk formidling med cafe/restaurant, auditorium, butikker og fordybelsespladser.

Det er også tanken at de nye bygningsmæssige rammer skal bruges til **fælles særudstillinger**, der tager afsæt i tværgående emner, som f.eks. keramisk arbejde gennem tiden og havet som motiv og vilkår.

**Museum for lys** er en længe ønsket udbygning af Bornholms Kunstmuseum, som ud fra æstetiske og teknologiske vinkler vil behandle begrebet og

“**Bornholms Museums planer om at flytte sammen med Bornholms Kunstmuseum er en indlysende god idé, både driftsmæssigt og formidlingsmæssigt. Her tænker jeg også på muligheden for, at de to museer vil kunne formidle øens historie og kunst på tværs.**”

*Direktør for Nationalmuseet Per Kristian Madsen*

“**Tankerne om at flytte Bornholms Museum med de mange gode fortællinger fra øens særlige historie og flotte samlinger sammen med det meget vel-fungerende og attraktive kunstmuseum, er i et turismeperspektiv meget perspektivrige. Det vil efter vores opfattelse skabe en institution med en attraktionskraft, der når langt udenfor øen.**”

*Adm. Direktør Destination Bornholm Pernille Kofod Lydolph*

fænomenet lys. Samtidig vil vi kunne præsentere både dansk og international kunst, der beskæftiger sig med lys og som spænder på tværs af perioder og geografi. Vores ambition er at udvikle Museum for lys til et internationalt centralt sted for innovation og vidensdeling om brug af lys i kunsten såvel som i hverdagslivet.

**Arkitekturen** skal skabe rammen for de ambitiøse indholdsplaner og lægges i landskabet, således at bygningen opfattes som et smukt stykke kunst, der naturligt integrerer sig i den bornholmske natur og naturligt understreger den eksisterende arkitekturs kvaliteter. Med de foreliggende tegninger fra den internationalt anerkendte arkitekt James Carpenter vil byggeriet netop få den status og dermed i sig selv få en væsentlig tiltrækningskraft.

#### **SAMFUNDSMÆSSIG BETYDNING**

Bornholm oplever som det øvrige udkantsdanmark en række samfundsmæssige udfordringer med uddannelse, beskæftigelse og demografi. Udfordringen er særlig for Bornholm, der er nødt til at være "selvforsynende" på en række områder, og udviklingen truer det øsamfund vi kender. Her vil vi som kulturinstitutioner gerne gå forrest: vise mod og innovationskraft, vise potentialet i nye fælles løsninger og invitere til samarbejde.

Etableringen af et museumscenter, hvor skoletjeneste, kommunikation, publikumskontakt, magasinarbejde mv. sker i fællesskab, vil skabe en stærk enhed med langt større mulighed for at medvirke til udviklingen af øen. Målet er et tæt samarbejde mellem museumscenteret og kultursektoren i øvrigt, med folkeskole- og gymnasieområdet samt med turismen og erhvervsudviklingen generelt.

#### **FREMTIDIG DRIFT**

De to museer vil med Bornholms Museumscenter etablere en fælles driftsenhed. Med betydelige fordele i form af rationelle arbejdsgange og professionalisering af bl.a. det faglige arbejde, kommunikation og publikums-

betjening. Samarbejdet mellem museerne er på det seneste udvidet betydeligt på alle planer bl.a. om fælles formidling på Hjorths Fabrik, fælles workshops og studieture for personalet, der også assisterer og støtter hinanden ved arrangementer og spidsbelastninger og udnytter hinandens kompetencer f.eks. indenfor it og udstillingsteknik.

Vi er også stærkt optaget af, gennem bl.a. arkitektens disponering af arealer, at sikre det ekstra forretningspotentiale, der ligger i et samlet set væsentlig øget publikumspotentiale og de ekstra faciliteter, som en stærk samlet enhed vil kunne løfte og drive, f.eks. restaurant, mødefaciliteter, butik m.v.







*Udsigt over havet fra den projekterede museumscafé.*

# DET NYE BORNHOLMS MUSEUM

## – EN HELT ANDERLEDES HISTORIE

Med en af landets bedste regionale samlinger, der repræsenterer en helt anderledes historie end den almindelige “danske”, vil Bornholms Museum tilbyde en unik bornholmsk oplevelse.

Det kulturhistoriske museum skal give oplevelser, viden og sætte den bornholmske identitet til debat. Det sker med fokus på:

- **Samlingernes meget høje kvalitet**
- **Historien og fortællingernes særligt bornholmske egenart**
- **En stærk grundfortælling, der udspringer af begreberne “ø” og “hav”.**
- **Varieret, involverende og reflekteret formidling**

I de følgende afsnit uddybes disse tanker, men når projektet gennemføres, sker realiseringer heraf i samarbejde med et professionelt udstillingsfirma, udvalgt efter konkurrence.

### DANMARKSHISTORIEN FORTÆLLES GENNEM DEN UNIKKE BORNHOLMSKE HISTORIE

Bornholms Museums samlinger har meget høj kvalitet. Museet og Nationalmuseet har gjort utallige internationalt kendte arkæologiske fund på øen: guldgubber, skattefund uden lige, solsten, helleristninger og meget andet. Faktisk er øen så rig at hen ved en tredjedel af alle danefæ bliver fundet på Bornholm.

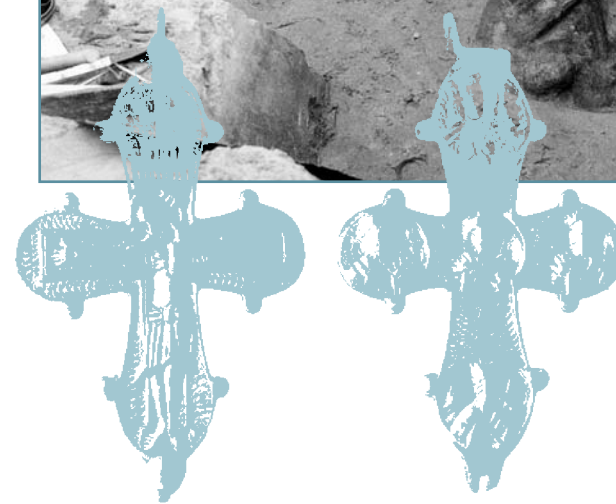
Samlingerne kan fortælle historien om en afsidesliggende ø, der har været præget af kontakter til både de slaviske, de germanske og de nordiske områder gennem årtusinder. Der er masser, som de besøgende kun kan opleve lige netop her, og det skal frem.

Østersøen har, ligesom Middelhavet i syd, været Nordeuropas livsnerve, og Bornholm bærer spor af intensiv, kulturel udveksling gennem 10.000 år med fred og ufred. Sporene afspejler både skiftende magtforhold, transportmidlernes udvikling og ikke mindst årets gang.

En smeltedigel af kultur, men også et fjendtligt sted, som krævede sammenhold, militære og kulturelle foranstaltninger for ikke at blive rendt over ende. Jernalderens borge, middelalderens magtkampe om øen mellem bl.a. lybækkerne, kirke og konge, svenskekrigenes dramatiske farvel til svensk overherredømme, 2. verdenskrig, der varede et år længere og kunne have betydet en indlemmelse i sovjetmagten, og endelig en kold krig, hvor øen pga. efterretningsmulighederne lå i skudlinjen og var “Danmarks vigtigste bidrag til NATO”. Alt sammen eksempler på, hvordan øens historie er fundamentalt forskellig fra resten af det nuværende Danmarks historie.

Det nye Bornholms Museum kan herved fortælle en anderledes danmarkshistorie gennem den unikke bornholmske historie. En historie om eksistens midt i havet mellem østersø-kulturerne. Ofte et grænseland, eller hvad der under Den kolde krig kaldtes “en forpost mod øst”.

**Næsten en tredjedel af alle danefæ bliver fundet på Bornholm.**



### GENNEMGÅENDE GRUNDFORTÆLLING:

- Øen og havet, dets muligheder og farer
- Øens folk. Bornholmerne, hvem var de – og hvem er de
- Øens forandring

Følgende historiske emner og genstande vil indgå (eksempler)

#### Forhistorie

- Helleristninger
- De store kultpladser: Rispebjerg og Vasagård
- Guldet: jernalderens Sorte Muld og Smøreng (guldgubber)

#### Vikingetid og middelalder

- Sølvrum: vikingetids- og middelalderskatte
- Borge og kirker: Rundkirkerne, Hammershus, Lille- og Gamleborg

#### Ældre historisk tid

- Sose 1678 – En af danmarkshistoriens største strandinger
- Svensketiden 1658 – Da bornholmerne valgte Danmark

#### Nyere historisk tid

- Underjordiske og arkæologien
- Graniteventyret
- Fiskeriet og transporten
- 2. verdenskrig
- Turismen
- Den Kolde Krig

#### HISTORIEN SOM GRUNDFJELD

Alle temaer vil tage udgangspunkt i grundfortællingen. Altså, hvad er det, som er så anderledes ved Bornholms historie? Hvad har formet bornholmerne som øfolk, og hvordan har de naturgivne forhold haft betydning? Det er vores erfaring, at både lokale og besøgende i stigende grad efterspørger det bornholmske.





### HISTORISK "AKTIVISME" BASERET PÅ RELEVANS OG REFLEKSION

Øen står midt i en brydningstid med affolkning og stærkt forandret erhvervsstruktur. Fiskeriet er gået stærkt tilbage, råstofindustrien er stort set væk, og turismen er flygtig. Der er derfor som aldrig før brug for at skabe fælles forståelse for udviklingen og sætte den i perspektiv for den enkelte – et udviklingsperspektiv med individet i centrum.

Det kræver, at museet fremstår relevant og nærværende. Derfor er det afgørende, at de besøgende kan vælge deres fortællevinkel og føje sig selv og deres egne oplevelser til Bornholms historie.

Det nye Bornholms Museum vil – som andre museer – engagere de besøgende. Og museet har en ambition der rækker videre, nemlig at tage et filosofisk livtag med det historiske menneske. Diskret og uprætentiøst skal museet med konkrete eksempler vise, hvordan vi som mennesker forandrer verden ved vores blotte eksistens. At vi kan bidrage både negativt og positivt til den, og at vi derfor som individer og kollektiv har et ansvar for at ville og virkeliggøre.

### MUSEET SOM KNUDEPUNKT

Det nye Bornholms Museum vil fungere som et knudepunkt og ressourcecenter – også for øvrige udstillingssteder og begivenheder på hele Bornholm. Museet vil organisatorisk, formidlingsmæssigt og fysisk være til stede på hele øen som et netværksbaseret museum, der understøtter lokal udvikling, hvor det er muligt.

Allerede i dag er museet stærkt repræsenteret ude på øen med sine fire afdelinger og formidling ved øens utallige fortidsminder og historiske steder. Desuden vil koblingen til Hammershus blive forstærket, idet det nye besøgscenter, som er under opførelse, ikke længere udstiller genstande. Disse vil nu i stedet blive formidlet i udstillingerne på Bornholms Museum.



*Voksne bidrager med egen historie på Tenement Museum, Soho, New York.*

## UDSTILLINGERNES DISPOSITION

Med nye bygningsmæssige rammer skaber vi langt mere fleksible udstillingsrum, hvor der naturligt skabes et optimalt flow gennem udstillingerne og mulighed for variation i formidlingsformerne. Som noget nyt kan vi udstille fysisk store genstande og væsentligt forbedre sikkerhed og den digitale formidling.

Fortællingerne arbejder hele tiden i tæt samspil med bygningen og de nære omgivelser: jorden, klipperne og havet. De tre elementer som bygningen er konstrueret til at fremhæve.

Her følger en foreløbig disposition, et idékatalog som skal udvikles videre i samarbejde med de valgte udstillingsarkitekter:

### FORMIDLINGSAFSNIT 1

#### AV-baseret introduktion til Bornholms historie

Her er formidlingen dynamisk med lyd, lys og levende billeder. Det dynamiske rum sætter fokus på Bornholms helt anderledes historie og bygger videre på den fælles introduktion som gæster har fået i Museum+.

Via historiske introduktioner sættes løbende fokus på nye temaer i udstillingerne. Hen over dagen forandres indholdet og sætter fokus på vikingerne, borgene og kirkerne, fiskeriet, krigerne osv. Denne særlige, tematiserede variation af oplevelsen vil blive et samtaleemne og et levende element, der gør, at de besøgende vender tilbage flere gange og ved et senere besøg vil få en ny grundfortælling at opleve museet ud fra.

### FORMIDLINGSAFSNIT 2

#### Museets hovedudstillinger

Permanente udstillinger med en lang række historiske temaer fra stenalder til kold krig. Hvert tema eller periode har sin egenart, men gæsterne vil samtidig opleve, at de er bundet sammen af den grundfortælling, der blev introduceret i Museum+.





*Sølvudstilling Island Nationalmuseum, 2014.*



En markant udstillingsstruktur med stor variation mellem hvert afsnit: Formsprog varierer i takt med temaer og perioder: Æstetiske udstillinger med fokus på det enkelte fund i variation med udstillingsafsnit, hvor mængden af fund underbygger fortællingen.

Hvert udstillingsafsnit arbejder med sin æstetik og scenografi, der underbygger temaets særlige karakteristika og skaber umiddelbare oplevelser, og til hvert tema knytter der sig samtidig en lang række "diskrete" informationslag, som de besøgende kan dykke ned i.

### **UDSTILLING I UDSKILLINGEN, ET EKSEMPEL**

I hovedudstillingen vil historien om de bornholmske skattefund – SØLVET – få en prominent placering, i et udstillingsdesign og en scenografi, der er de unikke genstande og historien værdig. Skattefundene repræsenterer kontakten til både europæiske, arabiske og nordafrikanske områder i vikingetid og middelalder. Her er nye fortællinger undervejs, der bl.a. bygger på et igangværende ph.d.-projekt i regi af Bornholms Museum og Københavns Universitet.

Resultatet er en udstilling af international kvalitet, der i sig selv har potentiale til at tiltrække besøgende fra hele landet og landene omkring os.

### **SAMSPIL MELLE UDSKILLING OG FORMIDLING I LANDSKABET, ET EKSEMPEL**

I formidlingsafsnit 2 vil ligeledes blive udviklet et udstillingsafsnit om GULDET, som er en af Bornholms Museums absolutte "high-lights".

Sorte Muld i bakkerne ovenfor Svaneke er det vigtigste og rigeste fundsted på Bornholm, og måske endda i hele Østersøområdet. Formidlingen af de omkring 3.000 guldgubber og utallige andre fund vil ske både på museet i sikrede omgivelser og direkte på fundstedet. Med digitale virkemidler kan de besøgende begge steder undersøge guldstykkerne og gå i dybden. Vi breder også tematikken ud med fortællinger om samhandel og Bornholms strategiske placering midt i Østersøen.

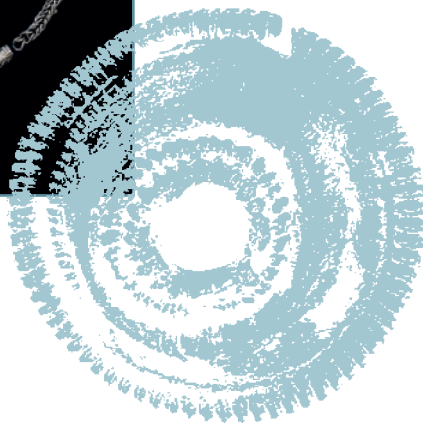
Scenografisk binder vi udstillingen i museet tæt sammen med fundstedet og giver gæsterne illusionen af at være under jorden – midt i udgravningen og midt i guldet. GULDET stråler op fra mørket. Lyset er meget dæmpet og kommer fra montrere og udstillingspaneler. Vægge, gulve og lofter er mørke og lydabsorberende, og spejle udvider oplevelsen af udgravningen til et uendelighedsrum.

Som også andre steder i udstillingerne kan besøgende på udvalgte montrere aktivere glasfladen og interagere med genstandene: Udpege en guldgubbe i montren, som så toner frem i stor forstørrelse på frontglasset. Zoome ud og ind – uden at røre selve genstanden. Vælg at få information om f.eks. fundsted, motiv eller et mini-interview med arkæologen.

I landskabet får publikum mulighed for at gå i arkæologernes fodspor og via GPS-koordinater få billeder, tekst og film om de enestående fund. Stedet bliver forvandlet fra at være en mark som alle andre til at være et centrum i Østersøen. Måske findes der stadig guld? Vi fortæller om Sorte Mulds "tempel", bebyggelse og den fortsatte arkæologiske proces – fundstedet er nemlig langt fra færdigundersøgt.

### **FORMIDLINGSAFSNIT 3 – SÆRUDSTILLINGER**

Et enkelt og nøgternt indrettet særudstillingsrum. Med et langt bedre sikkerhedsniveau vil vores veludbyggede samarbejder med bl.a. Nationalmuseet, Moesgaard, Museum Sydøstdanmark og med Europas største arkæologiske afdeling ved Warszawa Universitet også kunne omfatte fælles og internationale udstillinger. Særudstillingerne har stor betydning for museets tiltrækningskraft, og Bornholms Museum vil i samarbejde med kunstmuseet udvikle tværfaglige særudstillinger.



### TRE GENSTANDE

Tre meget forskelligartede genstande eksemplificerer med stor tydelighed kvaliteten af museets samlinger og øens historiske særegenhed:

### SØLVKORSENE FRA ØSTERMARIE

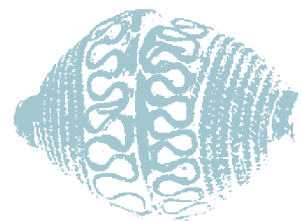
Foråret 2013 fandt amatørarkæologer først et og senere yderligere to såkaldte relikviekors fra 1100-tallet. Korsene var en del af en større skat, formodentlig den største danske skat. Korset har været udstillet i Berlin og London 2014.

### OVERVÅGNINGSDOMEN FRA DUEODDE

2012 nedlagde Forsvarets Efterretningstjeneste sine aktiviteter på Dueodde, hvorfra man gennem Den kolde krig havde aflyttet radiotrafik helt ned i Centraleuropa. Aktiviteterne gjorde øen til et af Danmarks vigtigste aktiver i Den kolde krig. Museet har bevaret en etage af den dome, hvorfra overvågningen fandt sted, og vil efter aftale med Forsvaret bruge denne som ramme for formidlingen af Den kolde krig.

### VERDENSENSATIONEN FRA VASAGAARD

Sommeren 2014 stødte arkæologer fra Bornholms Museum og Nationalmuseet på et enormt forsvars- og tempelanlæg fra bondestenalderen. Et anlæg af en type som kun er fundet på Bornholm tidligere. Den helt store sensation var dog de store fragmenter af vægudsmykning, der blev fundet sammen med utallige såkaldte solsten. Aldrig tidligere har vi kunnet se, hvad stenaldermennesket har set, og tolkningerne af udsmykningens symboler giver store perspektiver for forståelsen af perioden. Kun industrialiseringens gennemgribende forandringer kan sammenlignes med den, som stenalderbønderne oplevede, da de slog sig ned for at opdyrke jorden.



# MUSEUM FOR LYS

På Bornholm er lyset markant og dannede i begyndelsen af det 20. århundrede den særlige baggrund for den nordiske udfoldelse af det moderne gennembrud. Kunstnerne samledes på Bornholm og Christiansø og skabte med deres billeder en kunstnerisk erkendelse af det 20. århundredes nybrud inden for teknologi og filosofi.

Kunsten danner således en tilgængelig forståelsesramme for en lang række af de opfindelser og tanker, der også i en nutidig ramme er forudsætninger for vores liv, og kan ud over de æstetiske værdier også tjene som et didaktisk redskab til en erkendelse af vores egen samtid.

Bornholms Kunstmuseum ønsker at afspejle dette centrale aspekt og samtidig tilføje museet en ny oplevelses- og erfaringsdel, hvor publikum gennem en kombination af det omgivende lys, kunstværker og eksperimentelle opstillinger kan erkende lysets afgørende betydning for vores forståelse af verden.



Inspirationsfotos



## ENESTÅENDE PÅ VERDENSPAN

Begrebet lys har ikke tidligere været selvstændigt tema for kunstmuseer, hverken nationalt eller internationalt. En afdeling for lys vil derfor placere Bornholm centralt, både som oplevelsessted for øens befolkning og for de mange turister, der hvert år besøger øen, og som centrum for forskning og innovation i forhold til anvendelse af lyset på en række nye områder inden for både formidling, teknologi, sundhed og psykiatri.

## INSPIRATION

Museet har i udarbejdelsen af projektet været stærkt inspireret af en række institutioners og kunstneres arbejder med lys og formidling. Blandt de betydeligste kan nævnes Olafur Eliassons installationer, dels på Tate Modern i London, og dels i den danske pavillon på Biennalen i Venezia 2003, Peter Greenaways iscenesættelser af bl.a. Rembrandts *Nattevagten* og Veroneses *Brylluppet i Kana* samt af James Turrell, især hans projekt *Roden Crater* i Arizona og hans *The Other Horizon* i Wien. Blandt institutioner kan nævnes *Experience Music project* i Seattle, finansieret af Paul Allen, Microsoft, ideværkstedet *Fabrica* i Treviso, finansieret af Benetton-familien samt af det



forskningsarbejde, der udføres på Stanford Humanities Lab (som museet har været samarbejdspartner med) og på metaLAB på Harvard.

## INDHOLD

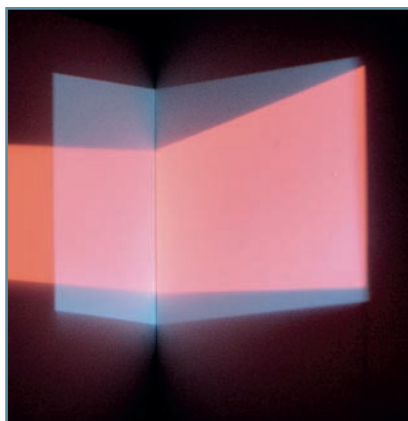
Et væsentligt mål for museets formidling er at bibringe de besøgende en klar forståelse for betydningen af lysets kvalitet. Dette vil ske gennem at tilbyde publikum egne erfaringer af de særlige egenskaber, der knytter sig til både dagslys og til forskellige typer kunstlys.

Yderligere vil vi gennem præsentation af en række værker af samtidskunstnere demonstrere, hvordan lyset både som begreb og som fysisk fænomen danner baggrund for en nytænkning af hele det visuelle univers, ligesom vi vil udfordre publikum til selv at arbejde med og bearbejde lys for derigennem at nå en personlig erkendelse af lysets betydning for perception og interaktion mellem mennesker.

## LYS OG LEG PÅ FLERE MÅDER

Museum for lys vil blive opbygget i tre dele:

- **Et avanceret hands-on experimentarium for lys, hvor publikum gennem egne forsøg og erfaringer med både kunst- og dagslys opnår en erkendelse af lys og farves karakteristika og muligheder, og hvor der med afsæt i det bornholmske lys og den bornholmske kunst bibringes en forståelse for betydningen af det særlige stedspecifikke lys.**
- **En oplevelsesdel, hvor publikum møder betydelige værker/ lysinstallationer af danske og internationale samtidskunstnere.**
- **En del, hvor publikum kan følge og bidrage til den internationale teknologiske udvikling, som museet allerede nu deltager i og bidrager til. En udvikling, der åbner for en interaktion med eksisterende værker fra museets samlinger, hvor den kunstneriske todimensionelle fortolkning af motivverdenen digitalt transformeres til en interaktiv tredimensionel verden, der tillader en direkte og anderledes dialog med værket og dets indhold.**



Inspirationsfotos



Oluf Høst: Vid udsigt over Østersøen, 1915-20.

# MUSEUM+

**Museum+** er den væsentlige fælles del af det nybyggede museumscenter. “Plus” indikerer, at her leverer museerne noget særligt: Her byder vi velkommen til Bornholms Museumscenter, introducerer til de to museer og skaber nytænkende tværgående formidling.

## MUSEUM+ er

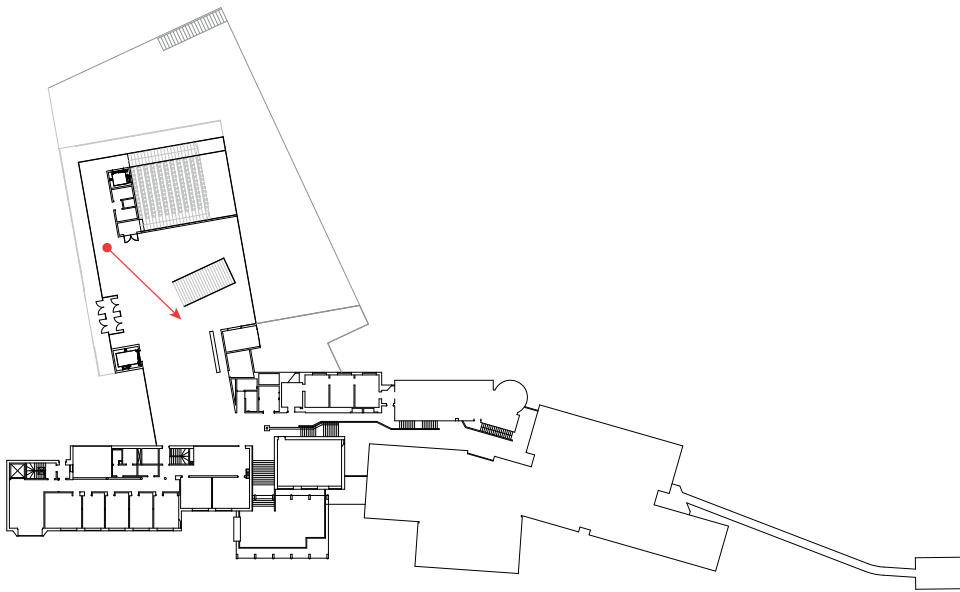
- et fysisk rum, et “kulturtorv”, der er åbent hele året og der er gratis adgang.
- en fælles introduktion til udstillingerne i Bornholms Kunstmuseum, Bornholms Museum og Museum for lys.
- et varmt rum, der forener café/restaurant, butik, auditorium, fordybelsespladser og aktiviteter
- en aktiv, familie- og børnevenlig del af formidlingen
- en ramme for events, foredrag og koncerter
- et attraktivt møde- og samlingssted for bornholmere og gæster på tværs af generationer

## MUSEUM+ skal

- aktivt bruge forståelsen af ‘en ø’ som fundamentalt vilkår til at aktivere, perspektivere og berige den fælles tværfaglige formidling af både kunst og kulturhistorien
- formidle tværgående erkendelser af Bornholms identitet og værdier
- eksperimentere med et nyt museumsbegreb i krydsfeltet mellem kulturhistorie og kunst
- give gennemtænkte smagsprøver på udvalgte dele af udstillingerne i begge museer og tilbyde varierende og nytænkende indgangsvinkler og ture til udstillingerne
- give plads til socialisering, oplevelser, pause og refleksion

## MUSEUM+ vil

- gøre det lettere for gæster i alle aldre og med forskellig baggrund at træde over den fysiske og mentale ‘museumstærskel’ og blive betalende museumsgæster
- give gæsterne incitament til at komme igen
- give liv til museerne hele året
- gøre gæsterne bevidste om, at de selv er en del af historien og udfordre deres egne værdier i forhold til dette



Foyer – det rå rum før indretning.

## VARM VELKOMST

“ Vi er kommet i god tid til museet i dag, for særudstillingen har sidste dag, og der er allerede mange gæster. Her er dejligt: udenfor er det regn og rusk, herinde er der lunt, lyst og roligt... Vi vil starte i Museum+ og lade os inspirere inden vi beslutter, hvilken udstilling og aktiviteter vi vil koncentrere os om i dag. ”



Inspirationsfotos

Udtalelser og fotos skal illustrere fremtidige gæsters mulige oplevelse af de planlagte faciliteter.

## BUTIK

“ Jeg er lige kørt herop i museumsbutikken for at finde en gave. Jeg vil nemlig gerne have noget, der er designet og produceret her på øen. Udvalget er rigtig stort. Og så er det rart, at butikken er åben hver dag. Jeg fik øje på den her stak bøger på bordet og begyndte at læse i en af dem. Nu har jeg lige hentet en kop kaffe og tager en lille pause her i gode stole. ”



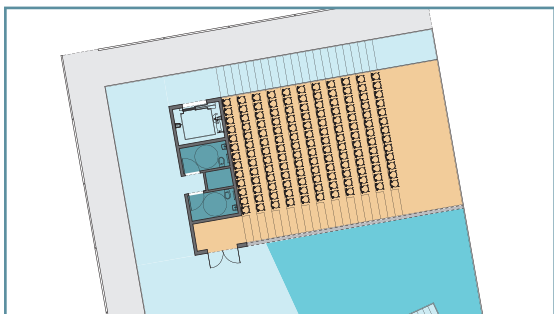
## CAFE / RESTAURANT

“ Vi spiser her faktisk tit, for maden er lækker og priserne rimelige. Menuen byder også altid på én ret inspireret af et tema eller en særudstilling. Dét er kreativt. Caféen samarbejder med Bornholms Madkulturhus, så kvaliteten og historien er på plads. Jeg holder også frokostmøder her med mit arbejde. ”



## INTRODUKTIONER

“ Jeg kan meget godt lide, at de her introduktioner er så forskellige og anderledes. Der er både noget digitalt, noget tekst og noget at røre ved. For både voksne og børn. Man får virkelig lyst til at komme videre ind på museerne. ”



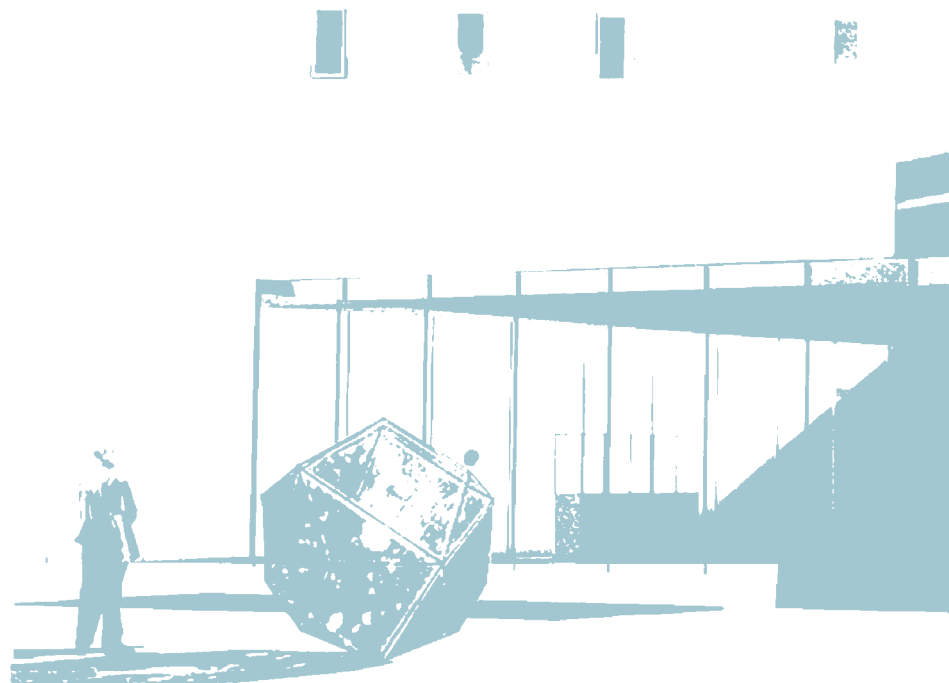
## AUDITORIUM

“ Der er både film, foredrag og debat senere i dag. Det vil jeg gerne med til. Samtidig kan jeg også se på mulighederne for selv at leje auditoriet til et arrangement. Faciliteterne er jo virkelig gode, og udstyret i top. ”



## FÆLLESSKAB

“ Her føler jeg mig som en del af et fællesskab. Jeg mødes med nye og gamle venner til foredrag, koncert eller udstillinger. Sidst var jeg her med mine børnebørn, hvor vi kikkede på guldfund og bagefter gik tur ude på Sorte Muld, hvor guldgubberne blev fundet. ”



## FÆLLES FORMIDLING

Ambitionen for det nye museumscenter er klar: Vi ønsker som en del af Museum+ at skabe en fælles formidling, der både skal give gæsterne en forsmag på de egentlige museumsudstillinger, og som noget nyt i dansk sammenhæng også skabe en fælles formidling på tværs af traditionelle skel mellem det kulturhistoriske og kunsten.

Formidlingen i Museum+ sker samlet og består af følgende komponenter:

En samtidsorienteret del, hvor vi introducerer en række utraditionelle udtryksformer. Dokumentarister, animatorer, radiomontage-journalister mv. orienterer sig ofte mod identitetsgranskning og kan bidrage med nye vinkler til tolkningen af øen i dag.

En introduktion til de bærende grundbegreber i udstillingerne: geografien, havet, lyset, naturen, byerne, sproget, Østersø-kulturerne, øen osv. En introduktion der giver gæsterne flere aha-oplevelser undervejs i udstillingerne via en kobling af genstande, værker, lyd og film.

En række af disse grundbegreber fx ø-geografien er vanskelige at formidle gennem traditionelle udstillingsformater. Vi vil derfor i introduktionen såvel som i de egentlige udstillinger inddrage kunstnere i formidlingen. De kan skabe oplevelser og følelsesmæssige erkendelser hos gæsterne. Erkendelser som kan anvendes som nøgle, en art "kode-bog", til forståelsen af de faste udstillinger på museerne.



Skitseforslag – ny hovedindgang.

## BØRNEØEN – UDFORSKNING OG LEG FOR HELE FAMILIEN

Historisk og kunstnerisk eksperimentarium. Hvad er en ø, hvad er Bornholm, hvor ligger øen, hvorfor er øen dansk, hvad levede man af, hvordan påvirker kunstnerne vores syn på naturen og hvordan bruges naturen som afsæt for kunsten, hvordan overvandt man de mange kriser, som øen igennem tiden har været berørt af?

**BørneØen** for børn og deres familie – etableres som et fysisk område i tilknytning til Museum+ – og fungerer både indendørs og med udendørs tematisk legeplads.

**BørneØen** forlænger den fælles formidling af øens identitet og trækker samtidig spor ud i udstillingerne. Her bygges videre på de øvrige børnerettede aktiviteter, som er integreret i kunstmuseet, museet for lys og det kulturhistoriske museum.

Fortællinger om Bornholms natur, mennesker, sprog, isolation og kulturelle kontakter vil gennem didaktiske aktiviteter, dialog og levendegørelse gøre det abstrakte konkret. Museumsværter, historiefortælling, udklædning og rollespil er en væsentlig del af formidlingen. Det samme er gøre-røre elementer og digitale funktioner. I børnehøjde vil værdier som fx tolerance, miljøbevidsthed, respekt og fællesskab således blive tydelige.

*Udtalelserne skal illustrere mulige oplevelser af de planlagte faciliteter i Museum+.*

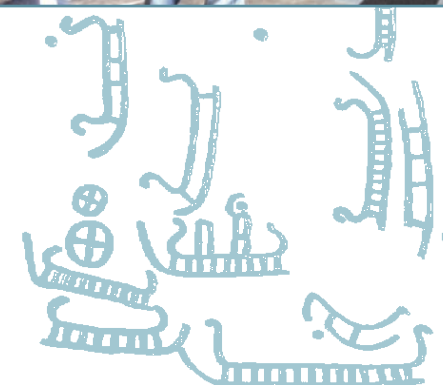
“ Det er rigtig hyggeligt at snakke med børnene om, hvordan Bornholm var, da jeg var lille. Jeg kan stadig huske, dengang russerne var her. Og mine forældre var med til at gemme folk for tyskerne. ”



*Inspirationsfotos*



“ Jeg står for den her aktivitet, hvor børn og voksne skal bygge et øsamfund og få det til at fungere. De skal finde ud af, hvem der skal bo der, og hvad de skal leve af. Så vi springer lidt i tiden, og jeg sætter nogle vilkår op, som gør, at de må lave justeringer. Det kan være, at der kommer fremmede – eller ‘førdere’ – til øen, som de må tage imod, eller at en hel masse flytter væk. ”



Inspirationsfotos

## FÆLLES SKOLETJENESTE

Museum+, BørneØen og museernes udstillinger udgør også basis for tilbuddene til skoler og lejrskoler. Til formålet indrettes et særligt undervisningsrum i det eksisterende auditorium. Også her vil fortællinger om Bornholms naturmæssige påvirkninger, mennesker, sprog, isolation og kulturelle kontakter udgøre grundlaget for at lære nyt og bedre forstå sin identitet og værdier.

I samarbejde med både lokale skoler og gæstende lejrskoler vil de to museer udnytte muligheden for sammen at skabe nye undervisningstilbud tilpasset ideerne om ny nordisk skoles tværfaglige tilgang, mulighederne i den nye folkeskolereform og tilhørende Fælles mål. Museernes undervisningstilbud på [skoletjenesten.dk](http://skoletjenesten.dk) kan dermed tilrettelægges og tænkes sammen.

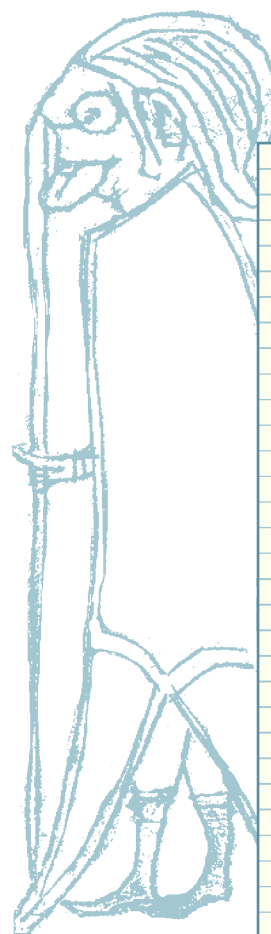


Arkæologisk aktivitetsrum er en idé som Bornholms Museum har udviklet og igangsat. Den har vist sig meget populær og vil indgå i forbedret form i det nye museumscenter.

“ Wow, se lige det lys, når jeg gør sådan her. Har du for resten prøvet at få lyden af havet til at blive vild? Kom, skal jeg vise dig. Vi skal bare bevæge os hurtigt ved sensoren... ”

“ Vi har mødt tyske flygtninge, tyskerpiger og russiske soldater – og bomber. Vi har også været inde i overvågningsdomen fra Den Kolde Krig. Så skulle vi tage mobilbilleder af Jørgen Haugen Sørensen skulpturer og lave video med lys. Nu skal vi samle det hele i en præsentation om liv, død og overvågning med udgangspunkt i i dag... ”

30.000 lejrskole-elever gæster årligt Bornholm. Forventningen er, at mindst 10.000 af disse vil besøge det nye Bornholms Museumscenter.



### AKTIVITETER FOR BØRN

#### MANDAG:

Leg guldsmed og lav din egen guldgubbe

#### TIRSDAG:

Lær at snakke bornholmsk

#### ONSDAG:

Fjenden kommer – vi forbereder os mod et angreb fra Warszawapagten

#### TORSDAG:

Kom og lav erstatningslegetøj fra 2. verdenskrig

#### FREDAG:

Vi dykker ned i Oluf Høsts Bornholm, finder steder, hvordan vil vi male det?

#### LØRDAG:

Prøv at holde akkorden – hvor mange sild kan du filetere?

#### SØNDAG:

Oplev 1658 – får vi pest, skal vi sulte, når vi at stoppe Printzenskold?

Eksempel på en uges aktiviteter for børn i Museum+.

# ARKITEKTUREN

Museerne har valgt den amerikanske arkitekt, James Carpenter, til at løse den komplekse opgave. James Carpenter er internationalt kendt for sit arbejde med lys og arkitektur. Han spillede en vigtig rolle i udformningen af 7 World Trade Center, den første bygning, som blev rejst på Ground Zero (2006) og har bl.a. tegnet Luminous Threshold for Olympiaden i Sydney (2000), Museum of Jewish Heritage N.Y. (2006) og Israel Museum i Jerusalem (2010).

James Carpenter er også kendt for sin åbne, dialogbaserede tilgang, der forener det arkitektoniske greb med de særlige indholdsmæssige behov. Projektet er derfor også udsprunget af særdeles grundige drøftelser om både indhold og form mellem James Carpenter og museerne.

## CARPENTER INDFANGER BORNHOLM

James Carpenter har tilbragt mange timer på grunden ved Helligdomsklipperne for at indfange genius loci og transformere det til en bygningsmæssig form, der indfanger, transmitterer, reflekterer og bryder det særlige lys og tilføjer oplevelsen en yderligere dimension. Hans projekt er såle-

James Carpenter modtog i 2004 MacArthur Foundation "Genius" award og i 2010 blev han tildelt Villum og Velux Fondenes Daylight and building Component Award med begrundelsen:

"James Carpenter er en af de få, som klart stræber efter et link mellem det målbare, det umålelige, natur og arkitektur. På den måde tjener hans værker som inspiration for mange, idet de indfører nye retningsstrøg, indhold og klar teknologisk know-how til dagslysets og arkitektens kunst og videnskab."

(citater af Bjarne Thomsen, formand for award komitéen)

des ubetinget stedspecifikt og udformet både under hensyntagen til områdets følsomme karakter og den storslåede udsigt samt den allerede eksisterende bygningskrop. Samtidig er bygningen yderst funktionel baseret på en omfattende analyse og dialog om museernes behov samt Carpenters erfaringer både som en af de største kapaciteter indenfor samtænkning af kunst- og dagslys og fra hans arbejder med tidligere museumsbyggerier.

Nybygningen der knytter sig tæt til den eksisterende bygningskrop, omfatter ca. 4000m<sup>2</sup> fordelt på 3 niveauer, hvoraf kun det øverste med ny hovedindgang til komplekset markerer sig i landskabet. Dette "modtageområde" anvendes til en række af de funktioner beskrevet i afsnittet om Museum+: Foyer, auditorium, butik, cafe og introduktionsudstillinger, mens niveau 2 og 3, delvist nedgravet i terrænet, indrettes til de store kulturhistoriske udstillinger og til museum for lys. Bygningerne forbindes, ud over i modtagelsesområdet, også på mellemste niveau og sikrer derved et optimalt flow for den besøgende, ligesom den terrænmæssigt følger sig ind i landskabet med et stiforløb hen over de nedfældede bygninger, der opretholder de historiske stiforløb på grunden.

Som en del af processen planlægges også en energi- og driftsmæssig optimering gennem etablering af jordvarmeanlæg, solceller og passiv ventilation.



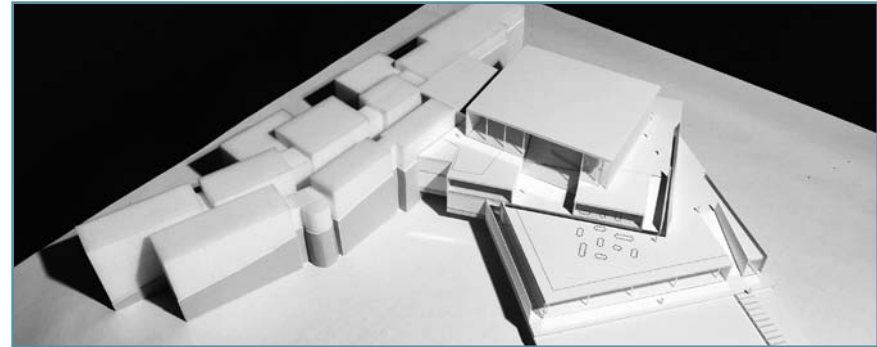
Israel Museum, Jerusalem.



James Carpenter beskriver selv sin fascination af området og opgaven:  
“My first introduction to Bornholm was to experience the extraordinary qualities of atmospheric light that are so unique to the island. This quality of light is what defines and enriches ones experience of the interface between water, land and sky. It is also what has drawn artists to the island for hundreds of years and has created the environment that has defined the individuals experience for thousands of years, whether they be seamen, fishermen, farmers, boat builders, seamstresses, ceramists or painters.

*This remarkable project, bringing together the Bornholms Kunstmuseum and the new Bornholms Museum, will be a singular experience for both the island of Bornholm, Denmark and the Baltic region. It will be an opportunity to explore on-site, the interconnected production of art and culture in a place considered one of the regions richest in geography, archeology and cultural history. The building is designed to merge with the landscape from the exterior and capture and present panoramic coastal views from the interior. Creating a new home to study and celebrate this collaboration will not just serve to study it's past, but create a community museum for understanding the continuous unfolding of Bornholm's storied past in relationship to shaping it's future of cultural and artistic production.”*

James Carpenter



På James Carpenters tegnestue – fra venstre James Carpenter, Jacob Bjerring-Hansen, direktør for Bornholms Museum, Lars Kærulff Møller, direktør for Bornholms Kunstmuseum samt ansatte hos Carpenter.

## FAKTA OM BYGGERIET:

### Øverste niveau:

Museum+ m.v.  
991m<sup>2</sup>

### Mellemste niveau:

Udstillingsarealer for kulturhistorie, lys m.v.  
1038m<sup>2</sup>

### Nederste niveau:

Udstillingsarealer for kulturhistorie, lys m.v.  
1634m<sup>2</sup>

### Ombygning af eksisterende bygninger

304m<sup>2</sup>

### Totalt

3967m<sup>2</sup>

Heraf

### Udstillingsarealer

2002m<sup>2</sup>

### Øvrige publikumsfaciliteter

1436m<sup>2</sup>

### Auditorium

214m<sup>2</sup>

## FORVENTNINGER TIL FREMTIDIGE PUBLIKUMSTAL:

### Bornholms Museum i dag:

Antal besøgende årligt på hovedmuseet i Rønne 17.000  
Besøg på afdelingerne Hjorths Fabrik, Melstedgaard og  
Erichsens Gård 39.000

### Bornholms Kunstmuseum i dag:

Antal besøgende årligt 35.000

### I fremtiden på Bornholms Museumscenter i Rø:

Forventet antal besøgende 75.000  
Samlet på alle Bornholms Museumscenters afdelinger fra 2018:  
Antal besøg 120.000

### Bornholms Museum i dag:

Antal besøgende børn og skoleelever 8000

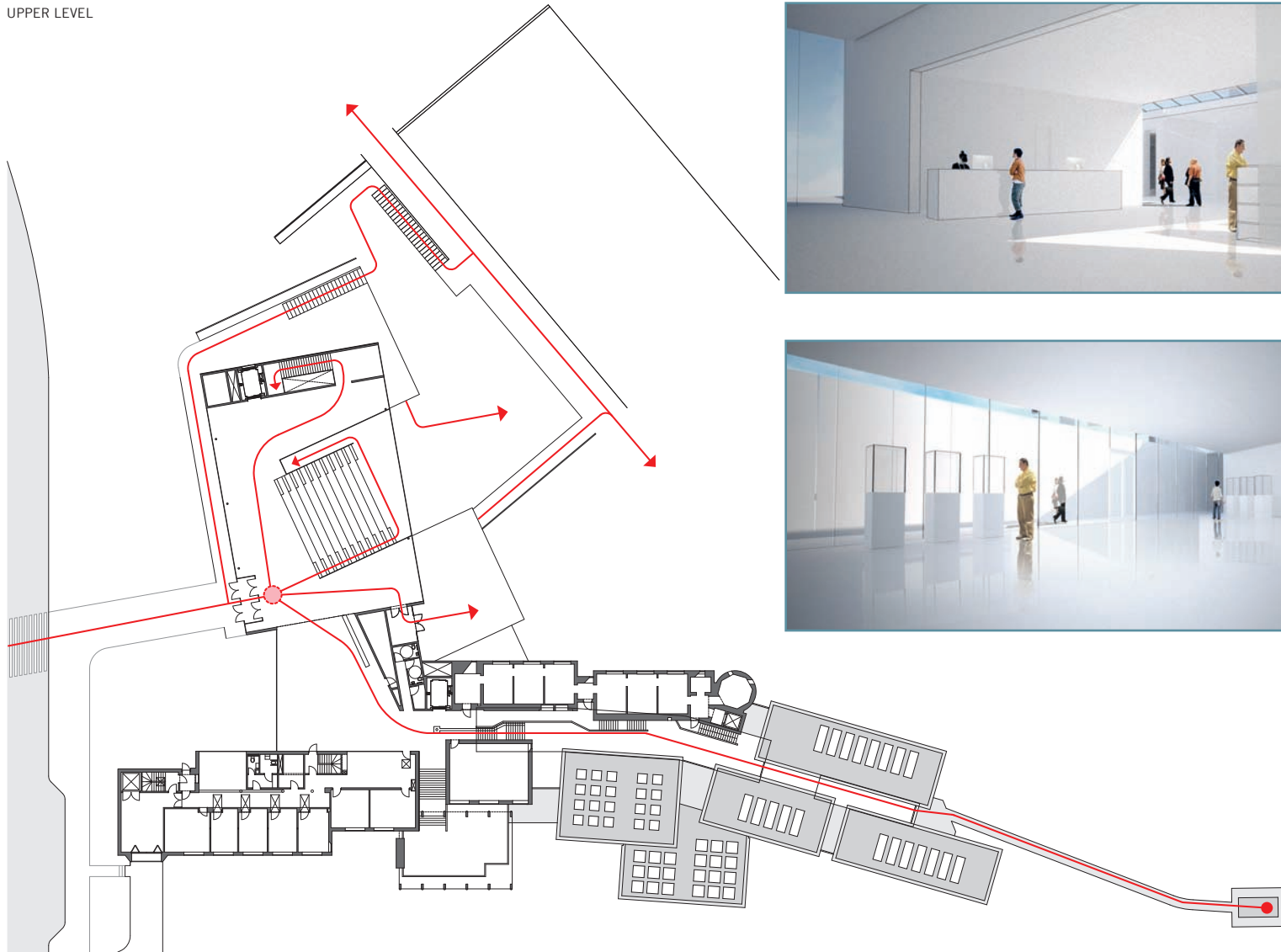
### Bornholms Kunstmuseum i dag:

Antal besøgende børn og skoleelever 7000

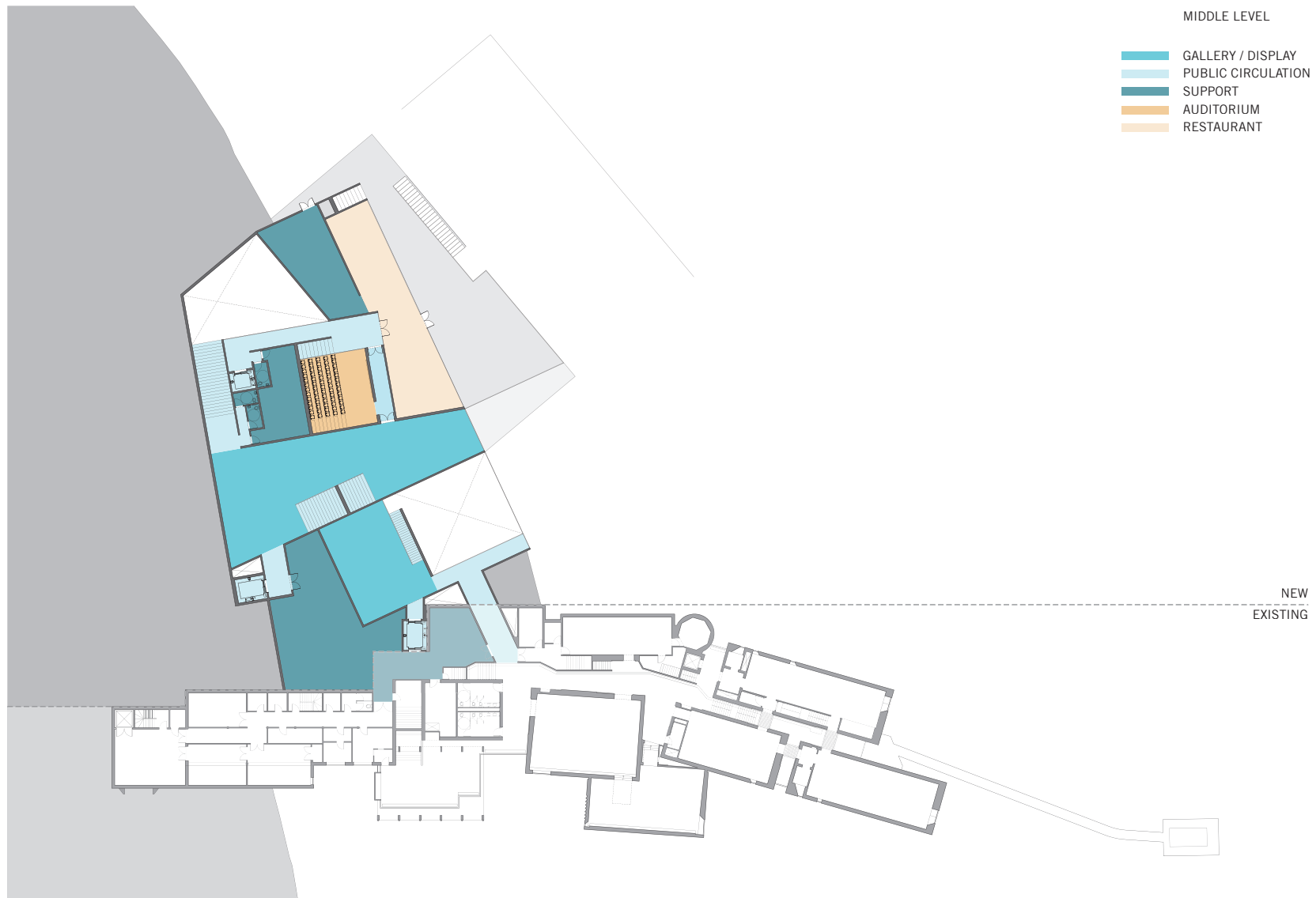
### I fremtiden på Bornholms Museumscenter i Rø:

Antal besøgende børn og skoleelever 30.000  
Heraf forventet antal lejrskoleelever 10.000

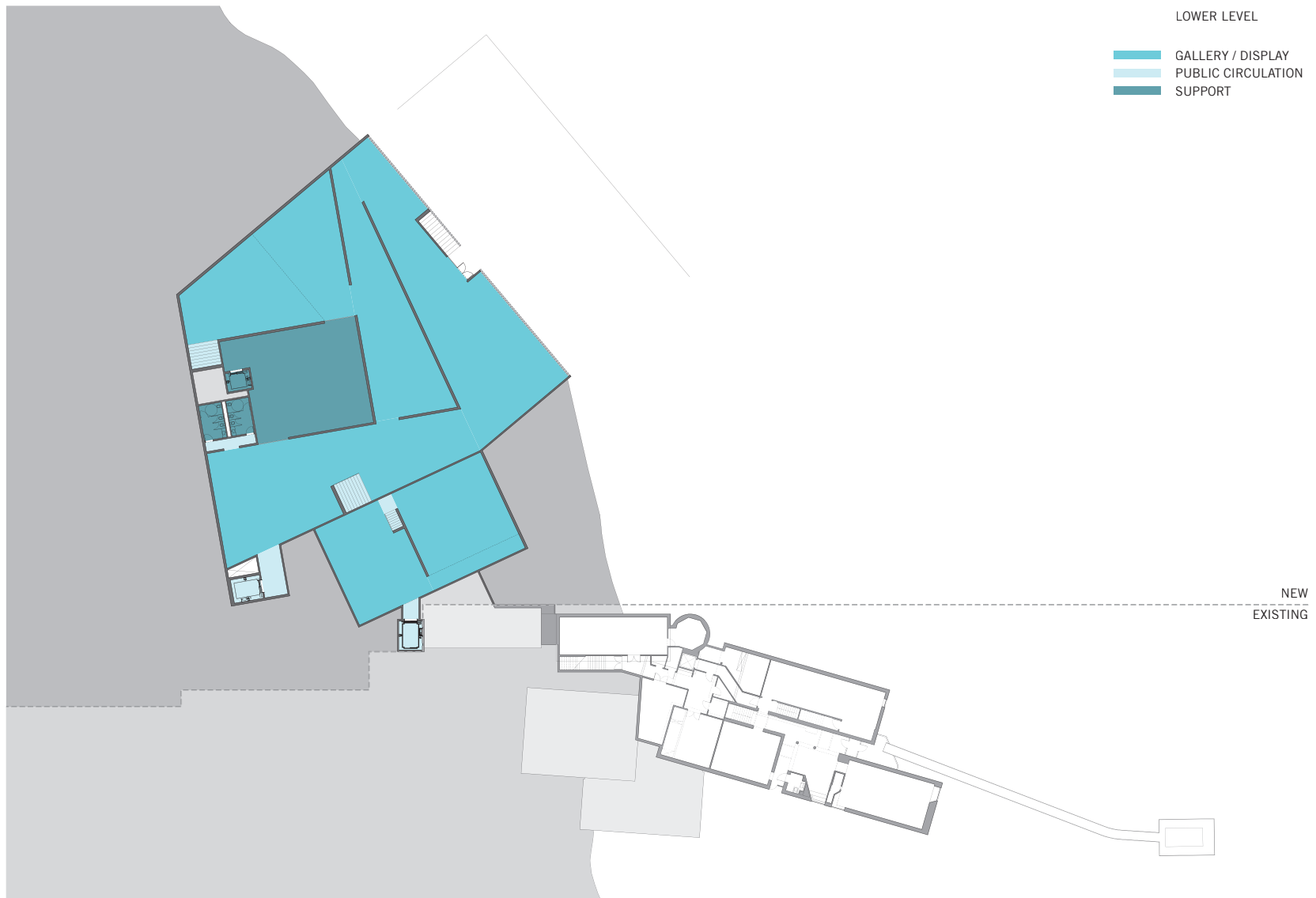
UPPER LEVEL



Illustrerer publikumsflow – inde og ude.



Skitseforslag



Skitseforslag

# ØENS PROJEKT

Et nybyggeri til Bornholms Museum i samspil med udvidelse af Bornholms Kunstmuseum nyder stor opbakning på øen og er blevet vel modtaget hos Bornholms Regionskommune og lokale fonde. Der er således på nuværende tidspunkt (primo 2015) tilsagn om finansiering på ca. 30 mio. kr., heraf 16,6 mio. kr. fra Bornholms Regionskommune. Herudover er der dialog med lokale fonde om yderligere støtte.

Bornholmerne efterspørger et museum, der ligesom snevintre og Folkemøde kan samle øen. De efterspørger en helårsattraktion, som sætter et markant præg på øen, og som de kan være stolte af og vise frem til øens gæster. Et museum, der er med til at definere og udvikle Bornholms identitet og værdier.

En fysisk samling af Bornholms Museum og Bornholms Kunstmuseum vil skabe den største samlede turistattraktion på Bornholm og forventes – sammen med tiltaget omkring det nye besøgscenter ved Hammershus – i sig selv at blive *reason to go* – anledning til at man vælger at holde ferie på Bornholm, også i vinterhalvåret. Dette vil skabe synergi i form af øget indtjening og arbejdspladser også for de øvrige attraktioner og for det lokale turistbaserede erhvervsliv.

En ny undersøgelse af turistpotentialer på Danmarks kyster viser, at turisterne ønsker ferie med afveksling og aktiviteter, dvs. både en fysisk dimension med sundhed og aktiviteter og en mental dimension, hvor man kan udvide sin horisont ved at opleve en spændende kultur og lokal identitet.

“ Bornholms Museumscenter kan bidrage til at gavne vækst, nytænkning og arbejdspladser på øen. ”

“ Bornholmerne ser det nye museum som et fælles ansvar: Det er vigtigt at sikre vores kulturarv og selv kunne passe på den – til glæde og gavn ikke kun for os selv, men også fremtidige generationer. ”

“ Bornholmerne kan og vil mere end at følge negative konjunkturer/ befolkningsudvikling. ”

Citaterne herover er nedskrevne ideer fra politikere, embedsfolk, repræsentanter fra andre attraktioner, museumsforeningens bestyrelse, medarbejdere og andre interessenter, som deltog i idéseminar om Bornholms Museumscenter afholdt 7. oktober 2014.



Folkemøde Bornholm 2014.



Folkemøde Bornholm 2014.

Turister, der forelsker sig i Bornholm, er, sammen med øget uddannelses- og erhvervmæssig aktivitet, fødekæde til at vende befolkningsudviklingen. I byer, som fx Helsingør og Køge, hvor kulturen er tænkt med som et væsentligt aktiv i samfundsøkonomien, er museer og kulturinstitutioner blevet drivkræfter i den moderne samfundsudvikling.

Bornholm kommer om få år til at mangle kvalificeret arbejdskraft inden for en række erhverv. Det er derfor vigtigt at sikre, at øen har attraktive udadvendte kulturelle tilbud året rundt.

Bornholms Museum og Bornholms Kunstmuseum vil gennem dette initiativ kunne bidrage til at øge innovations- og tiltrækningskraften i det bornholmske samfund. Museerne arbejder allerede i dag tæt sammen med de eksisterende kreative og faglige miljøer: kunstnere, kunsthåndværkere og forskere både lokale og tilrejsende har en central plads i udviklingen af Bornholm. Den udvikling vil de forenede kræfter i et museumscenter i væsentlig grad understøtte.

Vi forventer, at de nye museumsfaciliteter vil tiltrække også mere viden-tunge arbejdspladser, fx etableres parallelt hermed et arkæologisk center, hvor fastansatte arkæologer kan understøtte og give adgang til fund og dokumentationen til de hen ved 50 projektforskere og 100 studerende, som hvert år gæster øen. Øens arkæologi er stærk i alle forhistoriske perioder, og på Bornholm findes hvert år ca. 1/3 af samtlige danefæ. Tilsvarende er der planer om, at Museum for lys skal skabe basis for videnudviklende aktiviteter vedr. brug af lys i kunsten og i hverdagen. Desuden vil der blive skabt nye arbejdspladser inden for bl.a. faglig udvikling, formidling og kommunikation.

En rapport udarbejdet af Center for Regional- og Turismeforskning konkluderer at effekterne i anlægs- og driftsfasen er betydelige: således vil ca. 150 årsværk blive beskæftiget i anlægsperioden og årligt 3,8 i driftsfasen.

# MUSEERNES HISTORIE

**1845**

Danmarks første kunstforening udenfor hovedstaden oprettes i Rønne.



**1845**

**1894, 16. JULI**

Den første udstilling åbnes i den nedlagte sygehusbygning på grunden, hvor Bornholms Museum stadig har til huse.



**1894**  
16. JULI

**1906**

Kunstsamlingen modtager et særligt årligt statstilskud til indkøb af kunst.



**1906**

**1953**

Erichsens Gård åbner for publikum.



**1953**

**1893**  
4. APRIL



**Åbvertissementer.  
Offentligt Møde.**

Alle, som interessere sig for, at der bliver gjort Stridt til at kaffe Den en særlig **bornholmsk** Oldtidssamling, indbydes til et Møde i „**Dannebrog**“ alle Søndagen den 4de April Kl. 5 1/2 Efterm.

**1893, 4. APRIL**

Bornholms Museumsforening stiftes på et møde i foreningsbygningen "Dannebrog".

**1896**



**1896**

Museet modtager et årligt statstilskud på kr. 1000.

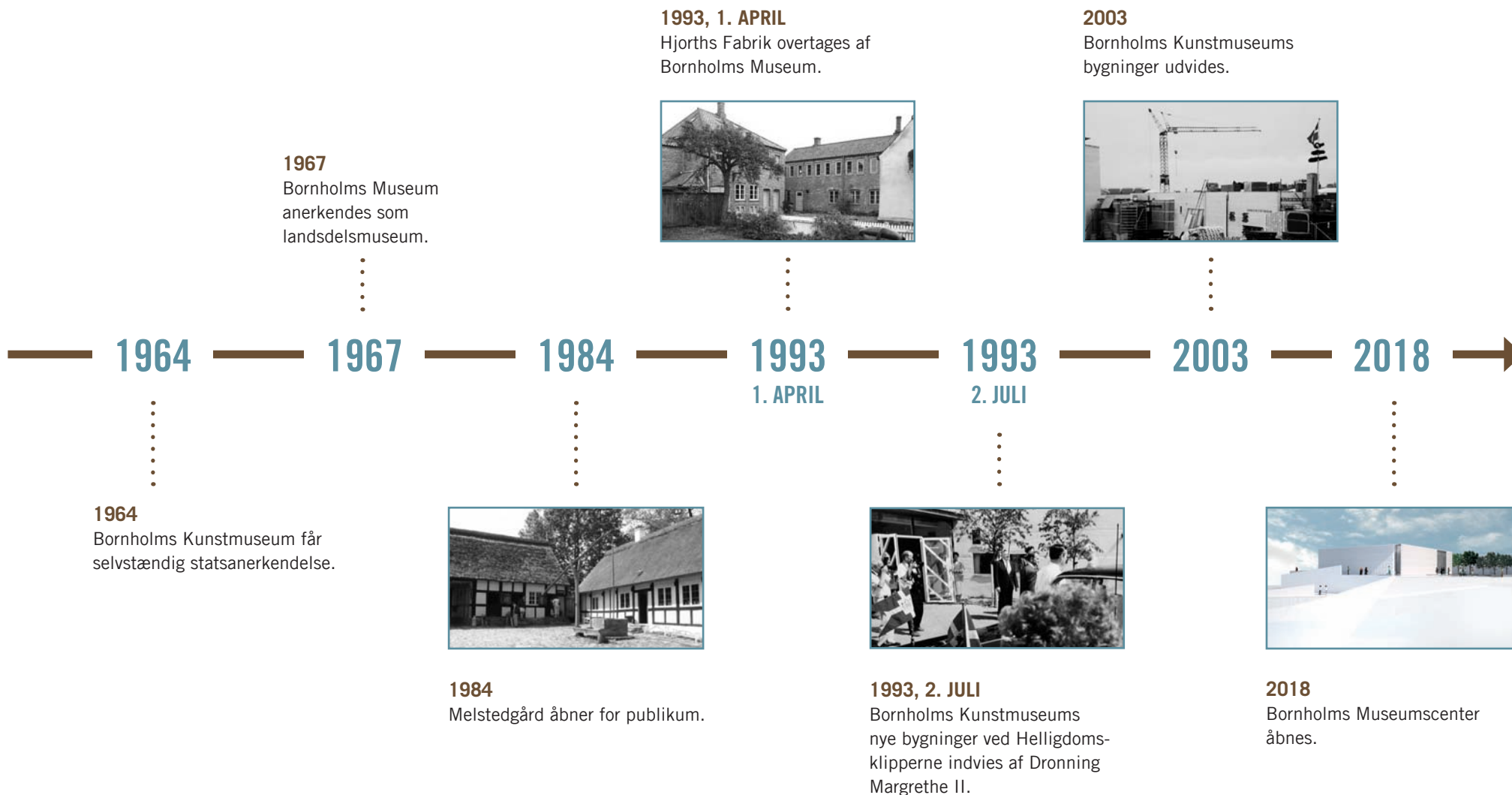
**1923**  
25. JULI



**1923, 25. JULI**

Den nye museumsbygning tegnet af Harald Bidstrup på grunden i Skt. Mortensgade åbnes af Kong Christian X.





# MUSEERNE I DAG



## ANDRE HOVEDATTRAKTIONER PÅ BORNHOLM



**HAMMERSHUS** – ruinerne af middelalderfæstning på en stejl klippeknode på Bornholms nordspids. Nordeuropas største borgruin og Bornholms mest besøgte seværdighed. Et nyt besøgscenter er under opførelse. Læs mere på <http://naturstyrelsen.dk/natureoplevelser/naturguider/hammershus/nyt-besoegscenter/>



**NATURBORNHOLM** Et oplevelsescenter tegnet af Henning Larsen opført ved forkastningen på Klintebakken nær Aakirkeby. Centret formidler den bornholmske undergrunds historie og nutidens mangfoldige natur. Læs mere på [www.naturbornholm.dk](http://www.naturbornholm.dk)

## SAMARBEJDE MELLEM ATTRAKTIONERNE

Bornholms Museum og Bornholms Kunstmuseum deltager i det tværgående kulturstrategiske samarbejde på Bornholm. Museerne har et velfungerende billetsamarbejde med NaturBornholm og er i dialog om at udvide dette til flere attraktioner.

## BORNHOLMS MUSEUMSFORENING

De to museer drives af Bornholms Museumsforening (stiftet i 1893). Museumsforeningen har knap 3.000 medlemskaber (5.000 medlemmer) og er dermed Danmarks største af sin art. Der afholdes årligt generalforsamling, hvor bestyrelsen vælges.

### BORNHOLMS MUSEUM

#### UDSTILLINGSSTEDER

Kulturhistorisk Museum i Rønne samt afdelingerne Hjorths Fabrik og Erichsens Gård i Rønne og Madkulturhuset på Melstedgård syd for Gudhjem.

#### MUSEUMSDIREKTØR

Jacob Bjerring-Hansen

#### HOVEDADRESSE

Skt. Mortens Gade 29, Rønne / [www.bornholmuseum.dk](http://www.bornholmuseum.dk)

#### BYGNINGSFORHOLD/ARKITEKTUR

Hovedmuseet i Skt. Mortens Gade i Rønne flyttede ind i den nedlagte sygehusbygning i 1894, som blev ombygget i 1923, og her har det stadig til huse. Bygningens alder, størrelse og indretning gør det vanskeligt at leve op til tidens krav til sikkerhed, klima og driftsøkonomi samt adgang for kørestolsbrugere og gangbesværede.

#### FORMEL STATUS

Bornholms Museum er et statsanerkendt kulturhistorisk museum for Bornholm og Christiansø. Som statsanerkendt museum er museet forpligtiget til at indsamle, konservere, forske, udstille og formidle. Museet varetager disse fem forpligtigelser indenfor såvel arkæologi som nyere tids kulturhistorie.

#### BESØGSTAL, 2014

56.000 samlet for de 4 afdelinger, heraf 17.000 i hovedmuseet i Rønne.

#### ANTAL ANSATTE 2014

33 årsværk fordelt på op til 66 ansatte

#### ÅRLIG OMSÆTNING 2013

14,5 mio. kr.

### BORNHOLMS KUNSTMUSEUM

Bornholms Kunstmuseum i Rø ved Helligdomsklipperne.

Lars Kærulf Møller

Otto Bruuns Plads 1, Rø / [www.bornholms-kunstmuseum.dk](http://www.bornholms-kunstmuseum.dk)

Bornholms Kunstmuseum er tegnet af arkitekterne Johan Fogh og Per Følner, Lyngby, rummer over 4.000 m<sup>2</sup> fordelt på 3 niveauer, således at bygningen følger terrænets fald mod kysten. Der er overalt anvendt gedigne materialer, mursten, granit, sandsten, træ og zink. Langs den næsten sydlandske "gade" finder man de forskellige udstillingssale, auditorium, café og museumsbutik.

Bornholms Kunstmuseum er en del af Danmarks samlede offentlige museumsvesen. Ansvarsområdet er historisk Bornholms kunst og kunsthåndværk i videste betydning og samtidsmæssigt kunst med relation til begrebet lys i et globalt perspektiv. Museet skal gennem indsamling, registrering, bevaring, forskning og formidling belyse tilstande og forandringer inden for den bornholmske kunsthistorie.

35.000

14 årsværk

9,5 mio. kr.



## KONTAKT

**Lars Kærulf Møller**

Bornholms Kunstmuseum

tlf. 56484386

lkm@bornholms-kunstmuseum.dk

**Jacob Bjerring-Hansen**

Bornholms Museum

tlf. 56950735

bh@bornholmsmuseum.dk

Prospekt Bornholms Museumscenter 2014

Arkitekturskitser, tegninger og modeller: James Carpenter

Tekst: Lars Kærulf Møller, Jacob Bjerring-Hansen,

Marianne Bigum og Kathrine Krake

Grafisk design: Lower East

Foto credits: Museerne, Berit Hvassum, Lower East