

Indvinder:
PL ENTREPRISE A/S
Sandemandsvej 12
3700 Rønne

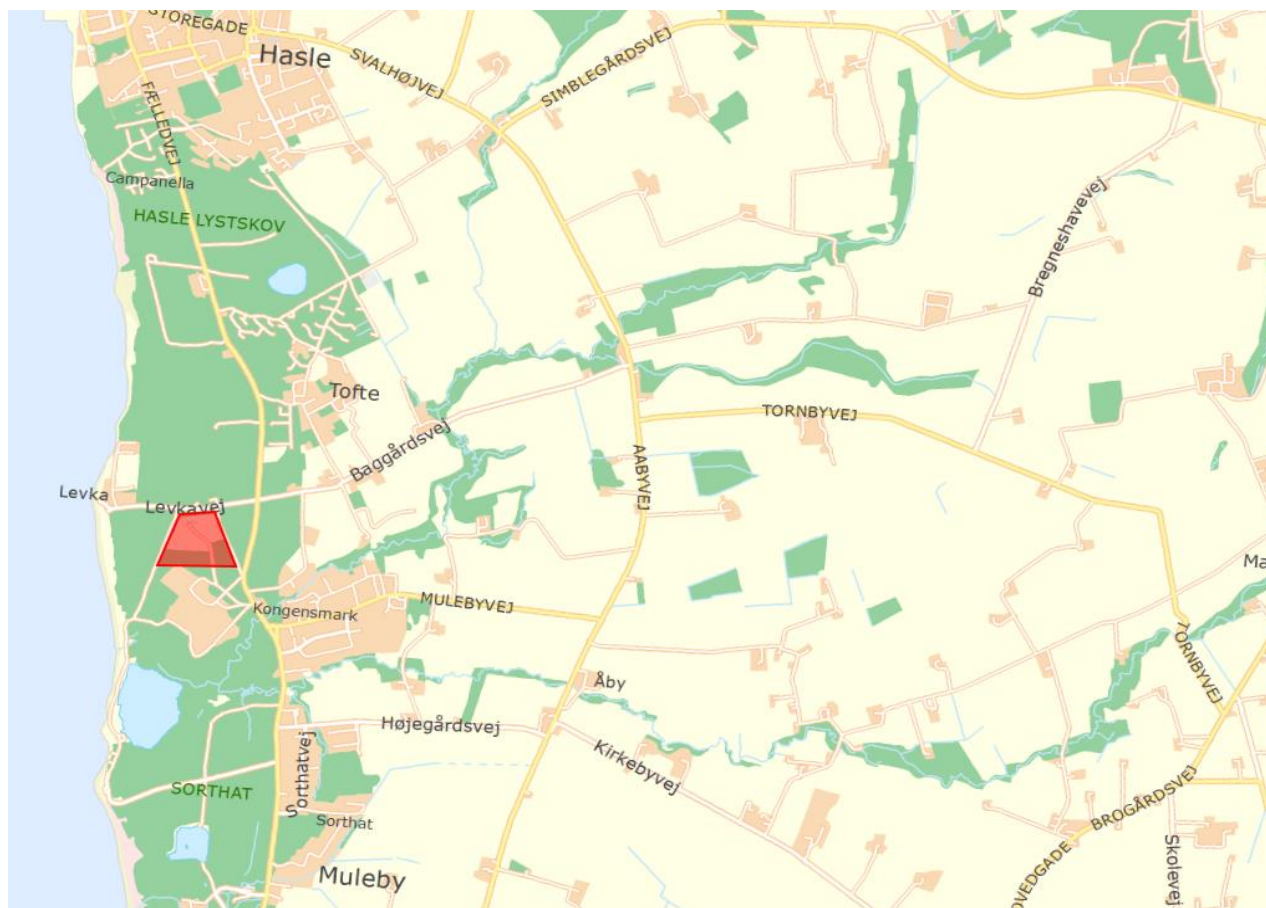
Bornholms Regionskommune
Teknik og Miljø
CVR: 26 69 63 48

04. juli 2017

J. nr. 01.09.00P19-0050

Tilladelse til jorddeponi af ren jord i råstofgrav

Bornholms Regionskommune meddeler hermed tilladelse til jorddeponi af ren jord på del af matr.nr. 4a, Hasle Jorder.



Figur 1: Geografisk placering af graveområde

Tilladelsen meddeles efter dispensation fra jordforureningslovens § 52 stk. 2 nr. 3 og råstofmyndighedens i øvrige godkendelse. Tilladelsen gives på vilkår af, at de nye vilkår for efterbehandlingen bliver tinglyst på ejendommen for ejers regning, jf. § 10, stk. 6 i råstofloven.

Resumé

Der er givet tilladelse til at tilføre ren jord til råstofgraven indtil efterbehandlingsplanen for hele graveområdet er fuldt gennemført.

- Tilladelsen til jorddeponering gælder indenfor hele indvindingsområdet (se figur 2), men skal følge den på det givne tidspunkt gældende efterbehandlingsplan.
- Der er en af Regionskommunen og Miljøstyrelsen godkendt efterbehandlingsplan fra 26. juni 2017 for råstofgraven (se figur 3 og bilag 1).
- Indvindingsområdet ligger delvist indenfor et område med særlige drikkevandsinteresser. Dette til trods for at vandkvaliteten vurderes som ringe som følge af intensiv minedrift og vandafledning igennem flere århundreder. Det vurderes, at jorddeponi ikke har betydning for grundvand- og drikkevandsinteresser. Der er givet dispensation i henhold til Jordforureningslovens § 52 stk. 2 nr. 3 (se bilag 2).
- Ved besigtigelse 21. juni 2017 samt ud fra Webbaserede databaser har kommunens naturforvaltere vurderet, at jorddeponi ikke har væsentlige naturmæssige konsekvenser for området. Jorddeponi vurderes ikke at skade potentielt forekommende bilag IV-arter (som ikke er registreret i området).



Figur 2: Indvindingsområde



Figur 3: Efterbehandlingsplan med grågrønt markeret opfyldning/jorddepot. Kun i dette område må der deponeres jord. Efterbehandlingsplanen er godkendt af Miljøstyrelsen 26. juni 2017 (se bilag 1 for fuld efterbehandlingsplan).

Begrundelse for afgørelsen

Regionen vurderer, at de nye vilkår for efterbehandling ikke vil medføre væsentlig øget påvirkning af omgivelserne eller udgøre en væsentlig ændring af den bestående aktivitet i området, som kan påvirke de omkringboende og øvrige interessenter negativt. Regionskommunen lægger i sin vurdering vægt på, at området allerede er påvirket af råstofvindning, samt at der tages de fornødne forbehold i forhold til natur- og landskabsbevarelse og at grundvandsforhold i øvrigt er udførligt afklaret.

På baggrund af ovenstående betragtninger meddeler Bornholms Regionskommune godkendelse af ny efterbehandlingsplan med jorddeponi under overholdelse af vægtige vilkår beskrevet i denne tilladelse.

Sagens baggrund

Tilførsel af såvel forurenede som ren jord til råstofgrave og tidligere råstofgrave er forbudt. Bornholms Regionskommune kan meddele dispensation fra forbuddet, såfremt der ikke er risiko for forurening af vandindvindingsanlæg eller af grundvand, der forventes at indgå i den fremtidige drikkevandsforsyning, og andre tilsvarende miljømæssige hensyn i øvrigt ikke taler imod. Gældende efterbehandlingsplan for områdets råstoffilladelse (2007 – 2017) er uden jorddeponi. Den reviderede efterbehandlingsplan (Bilag 1) for nuværende og kommende råstoffilladelse (som gives i 2017) justeres på baggrund af ønsket om jorddeponi: Søen bliver mindre, plantedækket større (Figur 3). Til og frafrakørsel til graveområdet vil ske via den eksisterende adgangsvej: Fra Nyker Strandvej via Hasle Klinkers private vej (se kort nedenfor)



Figur 4: Til og frakørsel til graveområdet

Ved dispensation fra jordforureningslovens § 52 stk.3 er knyttet en række vilkår (se bilag 2 for yderligere oplysninger):

- 1) Til efterbehandling af råstofgraven, må der kun tilføres ren jord. Kravet til jordens renhed er kategori 1 i Jordforureningsloven.
- 2) Jorden må ikke indeholde byggematerialer, asfalterester eller andet affald.
- 3) Dispensationen gælder hele grusgraven, inkl. tidligere graveområder.
- 4) Forud for enhver jordtilførsel skal der laves en jordhåndteringsplan i samråd med kommunens råstofmyndighed. Hermed sikres overholdelse af råstoflovens hensigter om udnyttelse af ressourcer og korrekt efterbehandling, samt hensynet til natur og miljø.
- 5) Dispensationen er givet uden tidsbegrænsning.
- 6) Dispensationen er givet til råstofgraven og kan overdrages ved ejerskifte.
- 7) Indvinder er forpligtet til årligt at indberette om mængden af tilført fyldjord og råstofgravens restkapacitet til Bornholms Regionskommunes Råstofmyndighed.

Vilkårene betyder, at indehaver af dispensationen skal godkende modtagelsen af jorden inden den indbygges i råstofgraven og tjekke oplysningerne om den tidligere og nuværende anvendelse af det sted, hvor jorden stammer fra samt analyseresultaterne. Der gøres opmærksom på, at indehaver af dispensationen er ansvarlig for, at fyldjorden ikke indeholder fremmedlegemer eller er forurennet.

Natur- og planmæssige forhold

Kommunen vurderer, at tilførsel af jorddeponi kan indpasses i landskabet ved overholdelse af vægtige vilkår

- 1) Da jordens naturlige beskaffenhed i området er af næringsfattig karakter, skal det øverste jordlag, som er basis for karakteren af plantedækket, også være næringsfattigt og helst komme fra samme område, hvorfor overjord fra gravearbejdet ved efterbehandlingen skal deponeres primært ovenpå jorddeponiet
- 2) Skrænterne skal så vidt muligt friholdes for efterbehandling med jorddeponi, da det ud fra natur og landskabsmæssige værdier er vigtigt at bevare de næringsfattige og stejle grusgravskrænter.

Der er hverken ud fra Webaserede databaser eller ved kommunens naturforvalteres besigtigelse af området registret bilag IV-arter i området. Jorddeponering i det omfang, der gives tilladelse til, vurderes ikke at påvirke eventuelt forekommende bilag IV-arter i området i negativ retning, idet der stadig, jf. efterbehandlingsplanen (se Bilag 1), vil være arealer med sø og med løs og bar jord. Når indvindingen i området på et tidspunkt afsluttes, bør der tages hensyn til muligt forekommende Bilag IV-arter ved efterbehandlingen, så disse kan sikres gode levesteder. Det bør f.eks. sikres, at der vil være områder med vand til f.eks. grønbroget tudse, og at f.eks. sydvendte skrænter, hvor markfirbenet kan trives, bevares uden jordpåfyldning.

Vurdering af risiko for forurening af værdifuldt grundvand og drikkevandsindvinding

Gravearealet ligger delvist indenfor et område med særlige drikkevandsinteresser. Dette til trods for at vandkvaliteten vurderes som ringe som følge af intensiv minedrift og vandafledning igennem flere århundreder. Det vurderes, at jorddeponi ikke har betydning for grundvand- og drikkevandsinteresser (se bilag 2).

Vurdering vedr. partshøring

Bornholms Regionskommune er forpligtet til at foretage en partshøring før der træffes endelig afgørelse efter råstofloven. Det gælder dog kun, hvis de oplysninger eller vurderinger, som lægges til grund for afgørelsen, er til ugunst for den pågældende part og er af væsentlig betydning for sagens afgørelse, jf. forvaltningslovens § 19, stk. 1. Den nye efterbehandlingsplan er ikke vurderet til at være til ugunst for berørte parter, organisationer og myndigheder udover potentielt grundejer, Regionskommunen, der derfor er hørt i forhold til natur og grundvand. Som god forvaltningsskik er følgende organisationer dog hørt inden offentliggørelsen af tilladelsen: Bornholm Museum, Naturstyrelsen Bornholm, Danmarks Naturfredningsforening Bornholm og Dansk Ornitologisk Forening Bornholm. Danmarks Naturfredningsforening Bornholm udtrykte ønske om blive hørt i tilfælde af ny revidering af efterbehandlingsplanen. **Dette forslag imødekommes ved, at de fire organisationer hørt i denne tilladelse også skal høres ved evt. fremtidige revideringer af efterbehandlingsplanen.**

Offentliggørelse og klagevejledning vedrørende § 52 dispensation

Bornholms Regionskommune, Center for Teknik og Miljø, offentliggør tilladelsen. Eventuelle klager behandles af Miljø- og Fødevarerklagenævnet efter reglerne i kapitel 10 i lov om forurennet jord. Klageberettigede er afgørelsens adressat, grundejer, enhver der har individuel væsentlig interesse i sagens udfald, kommunalbestyrelsen, miljøstyrelsen og embedslægen. Fristen for at klage er 4 uger fra dato for offentliggørelse af denne tilladelse på BRKs hjemmeside. Klager skal indgives via Klageportalen, som kan tilgås via borger.dk, virk.dk eller på Miljø- og Fødevarerklagenævnets hjemmeside www.nmkn.dk. Der opkræves et gebyr, som tilbagebetales, hvis man får helt eller delvist medhold i sin klage. En klage har ikke opsættende virkning, med mindre Miljø- og fødevarerklagenævnet beslutter det. Hvis afgørelsen ønskes prøvet ved en domstol, skal sagen være anlagt senest 12 måneder efter, at afgørelsen er truffet.

I forbindelse med dispensationen, angår kommunens vurdering kun forholdet til drikkevandsinteresserne, og det er således kun denne del af afgørelsen, der kan påklages i medfør af jordforureningslovens bestemmelser.

Offentliggørelse og klagevejledning vedrørende Råstofloven

Regionkommunens afgørelser efter råstofloven kan påklages til Miljø- og fødevareklagenævnet. Klagefristen er 4 uger efter, at denne afgørelse er offentliggjort på BRK's hjemmeside. Klager skal indgives via Klageportalen, som kan tilgås via borger.dk, virk.dk eller på Miljø- og Fødevareklagenævnets hjemmeside www.nmkn.dk. Det er en betingelse for Miljø- og Fødevareklagenævnets behandling af klagen, at klager indbetaler et gebyr. Gebyret tilbagebetales, hvis der meddeles helt eller delvis medhold i klagen. En rettidig klage efter råstofloven har opsættende virkning, medmindre Miljø- og fødevareklagenævnet bestemmer andet. Regionens afgørelser efter råstofloven kan endvidere indbringes for domstolene inden 6 måneder fra, at afgørelsen er meddelt.

Vil De vide mere?

Den fulde lovtekst for jordforureningsloven og råstofloven kan findes på www.retsinfo.dk.

Har De spørgsmål til dette brev, er De velkommen til at kontakte Center for Teknik og Miljø på 5692 2116 eller per E-mail tm@brk.dk.

Bilag:

Efterbehandlingsplan (Bilag 1)

Dispensation fra jordforureningslovens § 52 (Bilag 2)

Kopi til:

Bornholms Museum, Naturstyrelsen Bornholm, Danmarks Naturfredningsforening Bornholm, Dansk Ornitologisk Forening Bornholm, Friluftsrådet Bornholm, Kulturstyrelsen, TDC, Bornholms Forsyning, Dansk Botanisk Forening, SKAT.

Med Venlig Hilsen,
Jon Munch-Petersen
Miljøplanlægger

GRUSINDVINDING PÅ MATR. 4a, STRANDMARKEN, HASLE JORDER

GRAVE- OG EFTERBEHANDLINGSPLAN

1. Indvindingen agtes udført i de på bilag 1 viste etaper 1-4.
2. Indvindingen på den enkelte etape agtes gennemført fra overfladen (efter afrømning) til ca. 0,5 m over vandspejlsniveauet med gummihjulslæssere. Materialerne læsses direkte på vogn og transporteres til forbruger.

De for arbejdet nødvendige veje anlægges med grus/rene nedbrydningsmaterialer og flyttes i takt med indvindingen.

Den videre indvinding foretages med gravemaskine til kote ca. 5,50. Materialerne oplagres på det delvis afgravede område for afdræning af vand. Efter afdræning læsses materialerne med gummihjulslæssere på vogn og bortkøres. Oplagringstid max. 30 dage.

3. Da det ikke kan påregnes, at afgravningen kan gennemføres på en sådan måde, at alle skråninger direkte fremstår med anlæg 2, standses indvindingen så langt fra de respektive indvindingsgrænser, at der sidder materiale nok tilbage til at udjævne de ved indvindingen opståede stejle skråninger til anlæg 2 jf. bilag 4.
4. Efterbehandling af det afgravede areal - løbende og afsluttende - foretages

dels ved den foran under pkt. 3 beskrevne regulering af varierende skråninger vekslende mellem stejle skråninger og mere flade skråningsforløb. Enkelte steder laves skråninger flade, således at man nemt kan komme ned til søen. Skrænterne skal så vidt muligt friholdes for efterbehandling og deponi med overjord, da det ud fra natur og landskabsværdier er vigtigt at bevare de næringsfattige og stejle grusgravskrænter

og dels ved opfyldning med ren jord.

Da jordens naturlige beskaffenhed i området er af næringsfattig karakter, skal det øverste jordlag, som er basis for karakteren af plantedækket, også være næringsfattigt og helst komme fra samme område. Overjord fra gravearbejdet vil ved efterbehandlingen af området derfor deponeres primært ovenpå jorddeponiet.

Efter total afgravning og afsluttet efterbehandling, vil arealet dels fremstå som et søområde, i princippet udformet som angivet på bilag 2, hvor der er angivet indvindingsgrænse = øvre skråningskant omtrentlig søbred og skråningsfod. Det kan tænkes at enkelte af skråningerne af hensyn til digesvælekolonier ønskes bevaret så stejle som muligt. En sådan beslutning forudsættes truffet af BRK og os i forening.

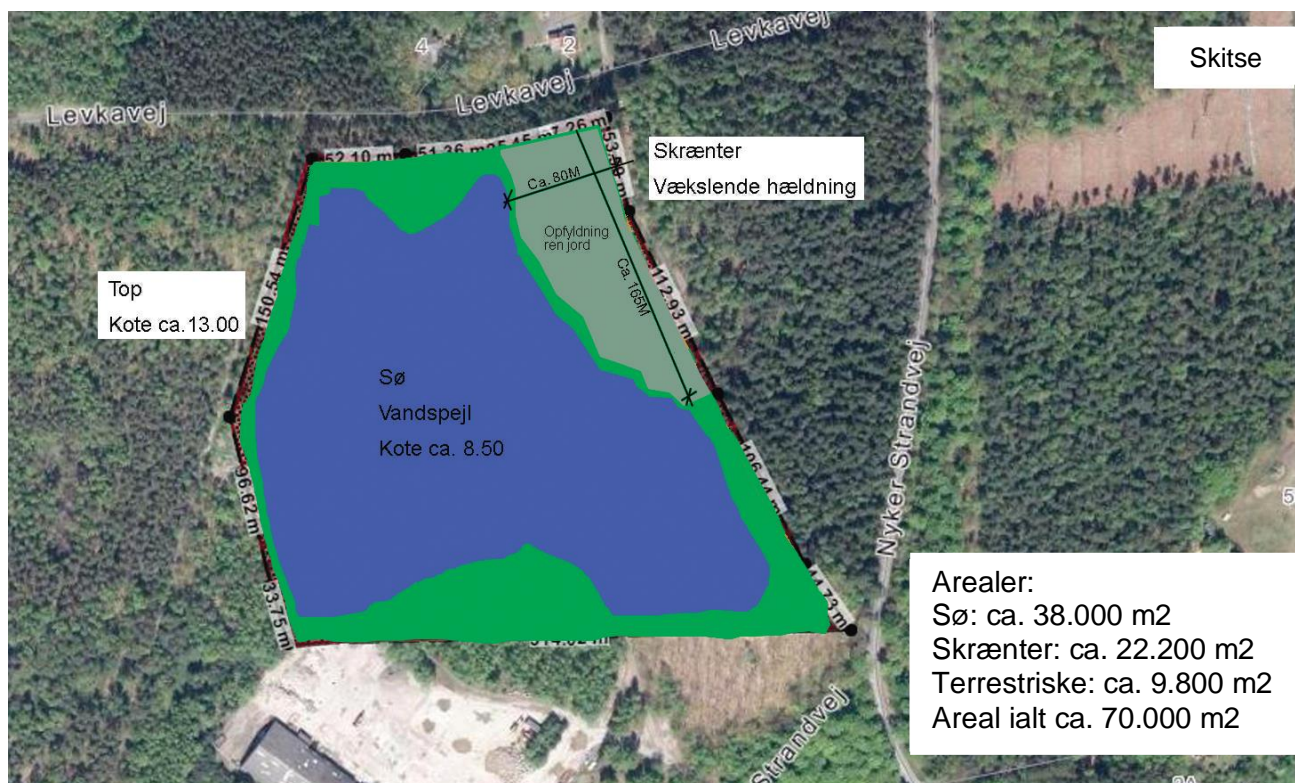
Kote for jorddeponi er ca. kote 11. Denne kote er 1,5-2,0 meter under kote for terræn. Derved bevares de øverste dele af skrænterne og samtidig får man et lavere plateau og en mere organisk indpasning i landskabet.

Det terrestriske område vil med tiden springe i skov, men da skrænterne friholdes for efterbehandling (mulddeponering) vil disse områder fremstå uden bevoksning i længere tid.

Såfremt det ved den indledende indvinding skulle vise sig, at sandets kvalitet, navnlig for så vidt angår Kornstørrelse, er ganske varierende, kan det blive nødvendigt at ændre indvindingsmetoden, så der afgraves i fuld dybde i en arbejdsgang. De opgravede materialer - såvel tørre som våde - oplagres da på området og forudsættes gennem opgravning og senere læsning på vogn blandet i fomødent omfang.

Rønne, den 30/8-2016 / rev. 23/6-2017
PL Entreprise A/S

Jens Koefoed



Efterbehandlingsplan

Dato : 19.08.2016

Rev. .06.2017

Råstofindvinding : Matr. nr. 4a, Strandmarken, Hasle jorder. "Hasle Klinker"

PL Entreprise A/S
CVRnr. 1981 1638

Sandemandsvej 12
DK 3700 Rønne

Tlf. +45 5695 1888
Fax +45 5695 1883

ple@ple.dk
www.ple.dk

BILAG 2

Teknik og Miljø
Skovløkken 4, Tejn 3770 Allinge

PL ENTREPRISE A/S
Sandemandsvej 12
3700 Rønne

Bornholms Regionskommune
Teknik og Miljø
CVR: 26 69 63 48

26. juni 2017

J. nr. 09.08.15P25-0001

Dispensation fra Jordforureningslovens § 52

Afgørelse

Bornholms Regionskommune, Teknik & Miljø meddeler hermed dispensation fra jordforureningslovens § 52 i forhold til PL Entrepises grusgrav ved Hasle Klinker. Grusgraven er beliggende på dele af matrikel 4a, Strandmarken, Hale Jorder. Placering er markeret på nedenstående kort.



Teknik & Miljø vurderer, at tilførsel af ren jord til dette område ikke vil indebære risiko for nuværende eller kommende drikkevandsinteresser. Udførlig redegørelse for dette er bilagt. Dispensationen meddeles således i henhold til *Bekendtgørelse af lov om forurenede jord. LBK nr. 1190 af 27. september 2016, § 52, stk. 3, nr. 3.*

Det skal bemærkes, at en dispensation fra § 52 ikke i sig selv medfører tilladelse til at tilføre jord. Dette skal ske inden for lovens rammer i øvrigt, og detaljerne i jordens tilførsel og placering skal udføres efter skriftlig aftale med kommunens råstofmyndighed.

Præcisering af lovgivningsmæssige rammer og øvrige administrative afgørelser:

1. Der må kun tilføres ren jord. Kravet til jordens renhed er kategori 1 i Jordforureningsloven. En uddybning af denne definition er bilagt
2. Jorden må ikke indeholde byggematerialer, asfaltrester eller andet affald
3. Dispensationen gælder hele grusgraven og omfatter således både aktuelle og tidligere graveområder
4. Forud for enhver jordtilførsel skal der laves en jordhåndteringsplan i samråd med kommunens råstofmyndighed. Hermed sikres overholdelse af råstoflovens hensigter om udnyttelse af ressourcer og korrekt efterbehandling, samt hensynet til natur og miljø
5. Dispensationen er givet uden tidsbegrænsning
6. Dispensationen er givet til råstofgraven og kan overdrages ved ejerskifte

Forbehold

Dispensationen kan inddrages, hvis dens forudsætninger viser sig ukorrekte eller ændres væsentligt. Dispensationen kan inddrages uden varsel, hvis vilkårene ikke overholdes.

Der må endvidere tages forbehold for eventuelle ændringer i lovgivning.

Klage

Dispensation fra Jordforureningslovens § 52 kan påklages til Miljø- og Fødevareklagenævnet efter bestemmelserne i lovens kapitel 10.

Klage kan kun ske digitalt på klagenævnets hjemmeside og skal være modtaget her senest fire uger efter at afgørelsen er meddelt. Der opkræves et gebyr, som tilbagebetales, hvis man får helt eller delvist medhold.

I forbindelse med dispensationen, angår kommunens vurdering kun forholdet til drikkevandsinteresserne, og det er således kun denne del af afgørelsen, der kan påklages i medfør af jordforureningslovens bestemmelser.

Klage over meddelelse efter § 52 har ikke opsættende virkning, med mindre nævnet bestemmer andet (§ 79, stk. 3).

Jens Hansen
Biolog
Teknik & Miljø

Bilag til Dispensation fra Jordforureningslovens § 52:

1. *Retningslinjer for kategorisering og flytning af jord*
2. *Vurdering af forholdet til drikkevandsinteresser*

Retningslinjer for kategorisering og flytning af jord

Da der ikke er drikkevandsinteresser ved Hasle Klinker, stilles der ikke særlige krav til jordens renhed.

Tilførslen skal blot ske inden for rammerne af øvrig lovgivning, hvilket i henhold til Miljøbeskyttelseslovens §19 betyder, at deponeringen ikke må være til skade for natur og miljø.

Under de givne forhold vurderes det at være passende krav, at jorden skal være ren jord af kategori 1, som defineret i Jordforureningsloven. Der er præcise retningslinjer for dette i lovgivningen, men overordnet betyder det:

- Jord som ikke stammer fra byzone, offentlig vej eller forureningskortlagte ejendomme

Eller

- Jord, som kommunen har kategoriseret som ren jord af kategori 1, på baggrund af jordprøver.

Flytning af jord er beskrevet i Jordflytningsbekendtgørelsen, og disse anvisninger skal følges nøje. Såfremt der er tale om jord fra by- eller vejarealer, indebærer dette bl.a., at der skal laves anmeldelse til kommunen på www.jordweb.dk.

Jorden må først flyttes, når kommunen har anvist dette til genanvendelse som ren jord via jordweb.

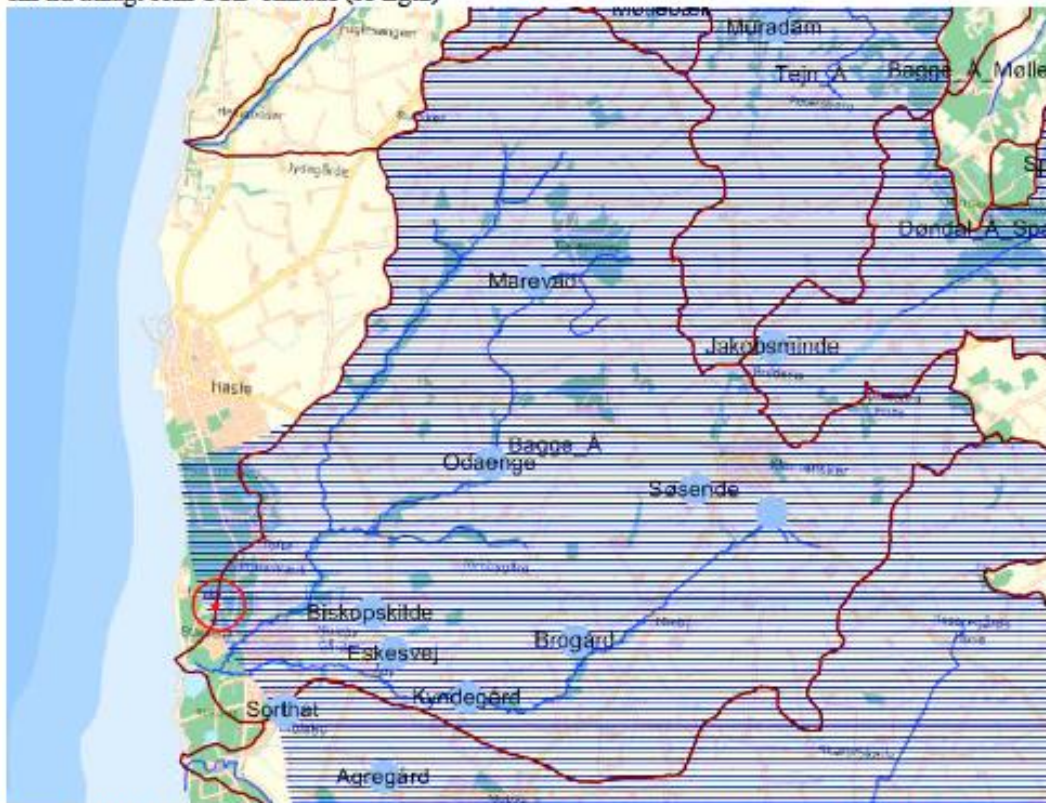
Jorden skal i øvrigt håndteres efter eksplicit aftale med råstofmyndigheden.

Vurdering af forholdet til drikkevandsinteresser

Grusgraven ved Hasle Klinker befinder sig i et område med særlige drikkevandsinteresser (OSD-område) i henhold Miljøstyrelsens udpegninger. Det medfører, at ved enhver ændring i arealanvendelsen skal der tages stilling til betydningen for drikkevandsinteresserne, og de forskellige interesser skal vægtes mod hinanden. Der tages udgangspunkt i gældende lovgivning og politisk vedtagne planer.

OSD-områderne for Bornholm blev udlagt i 1995 på baggrund af den tids viden om grundvandsforholdene. Man var på det tidspunkt af den overbevisning, at der var en stor vandudveksling mellem grundvandsmagasinerne og vandløbene, og da man ikke havde konkret viden om strømningssforholdene, benyttede man vandløbsoplandene som rettesnor.

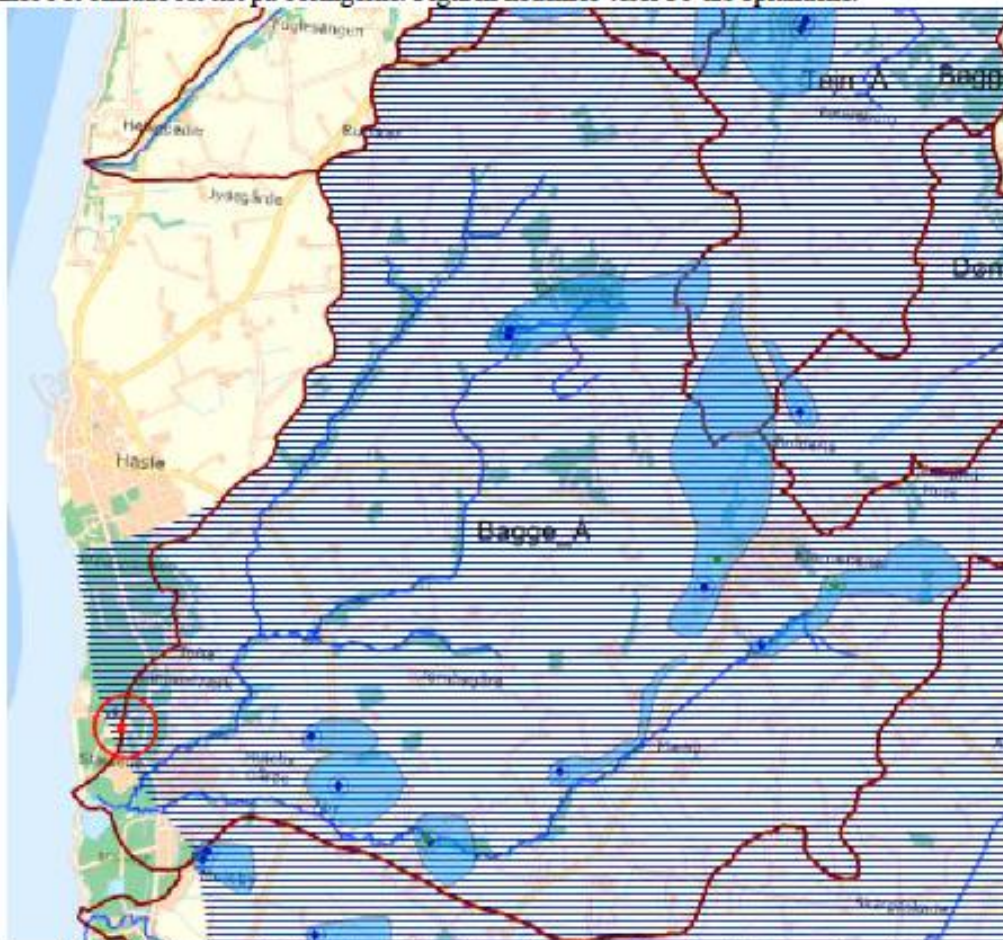
Der er vigtige vandindvindingsområder øst for Muleby, og hele oplandet til Bagge Å blev derfor i sin tid udlagt som OSD-område (se figur)



Relevante OSD-områder, kildepladser og vandløbsoplande. Grusgravens placering er markeret med cirkel

Et område uden for Bagge Å's opland, i Hasle Lystskov, blev også tillagt OSD, da man forventede, at dette område ville være velegnet til vandindvinding.

I årene 2000-2013 gennemførte Miljøstyrelsen den nationale grundvandskortlægning, hvor der blev udført omfattende undersøgelser af de geologiske formationer, og grundvandsstrømmene blev modelleret dynamisk. Det viste et helt andet billede, idet man nu kunne konstatere, at grundvandet dannes i et område ret tæt på borerne. Figuren nedenfor viser 30-års oplandene.

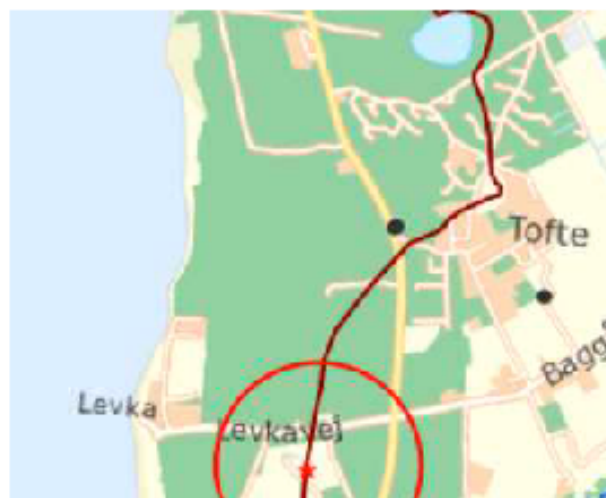


OSD-området med markering af de faktiske grundvandsdannende oplande til vandværksboringer i området.

Senere erfaringer har endvidere dokumenteret, at vandudvekslingen mellem vandløb og magasiner er begrænset.

Et opdateret og retvisende billede af OSD-området vil derfor være mere snævert omkring de grundvandsdannende oplande og ikke omfatte området ved Hasle Klinker.

For den vestlige del, i Hasle Lystskov, havde man som sagt forventninger om at kunne indvinde vand her, og anlagde borerne ved Tofte (se kort nedenfor).



Det viste sig dog, at grundvandet er af særdeles ringe kvalitet. En prøve fra boring 244. 602 udtaget 19. januar 2004 viste et jernindhold på 7 mg pr. l, og der var samtidig forhøjede koncentrationer af en række andre uorganiske forbindelser.

Den ringe grundvandskvalitet er en naturlig følge af de mange års brydning af kul og ler i området, hvor grundvandsspejlet har været sænket til 65 m under terræn i perioder. Jordens indhold af pyrit nedbrydes med ilt til frit jern og sulfat og samtidig frigøres ofte direkte sundhedsskadelige stoffer såsom Arsen og Nikkel.

Området ved Hasle Klinker betragtes derfor ikke længere som en del af grundvandsressourcen.

Grundvandsstrømmen fra området er overvejende vestlig og har ikke kontakt til områder, der benyttes til vandindvinding. Nærmeste private vandindvindingsanlæg er mere end 500 m fra graveområdet imod grundvandsstrømmens retning og vil ikke blive påvirket.

Sammenfattende er det vurderingen, at aktiviteter ved graveområdet ved Halse Klinker er uden betydning for nuværende eller kommende drikkevandsinteresser.