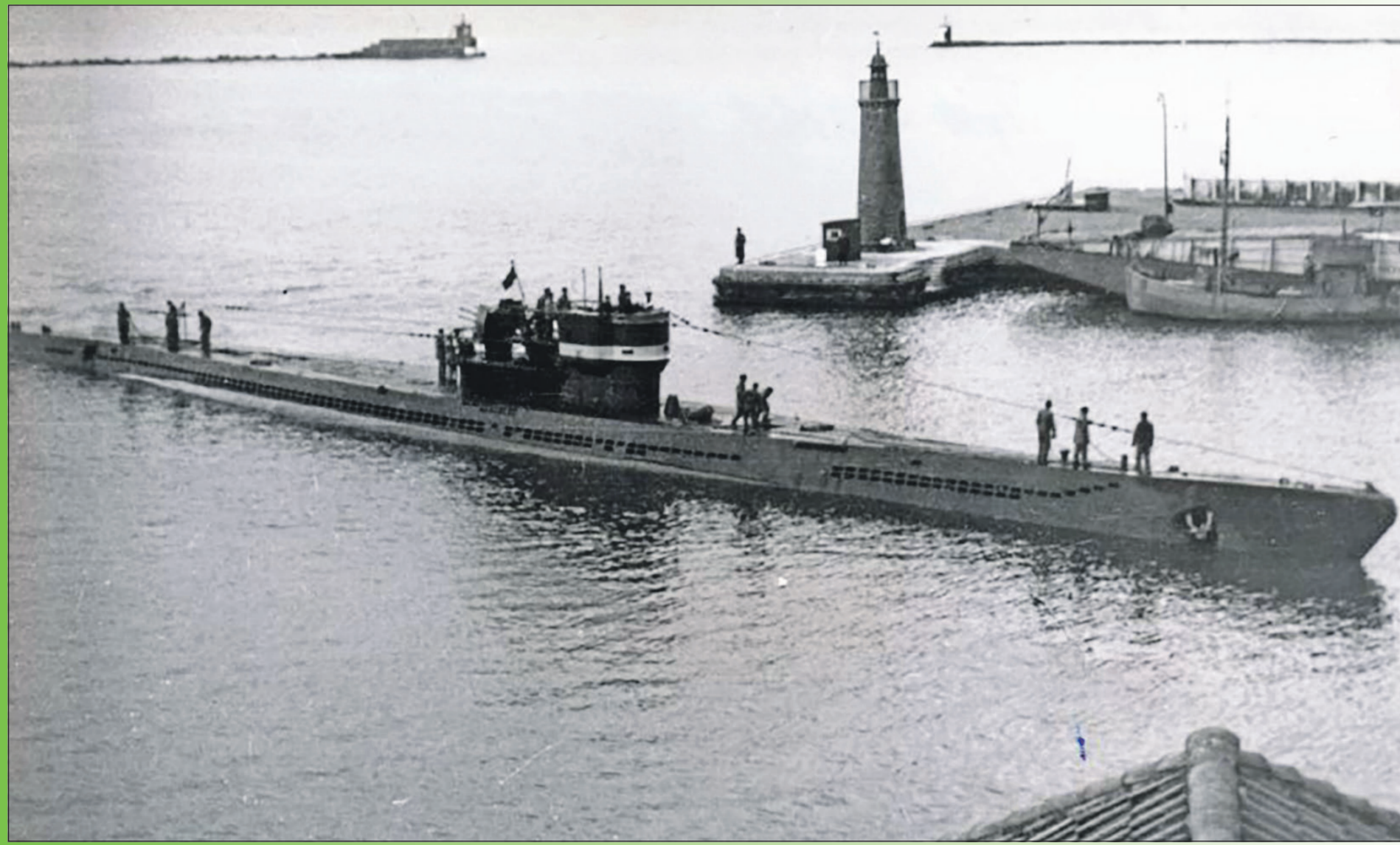


Levka Ubådsstøjmålerstation fra 2. verdenskrig



1 Tysk ubåd UI062 i Rønne havn 1943.

Foto: Henry Pedersen



2 Levka Ubådsstøjmålerstation den 31. marts 1941.

Foto: Sv. Parkso



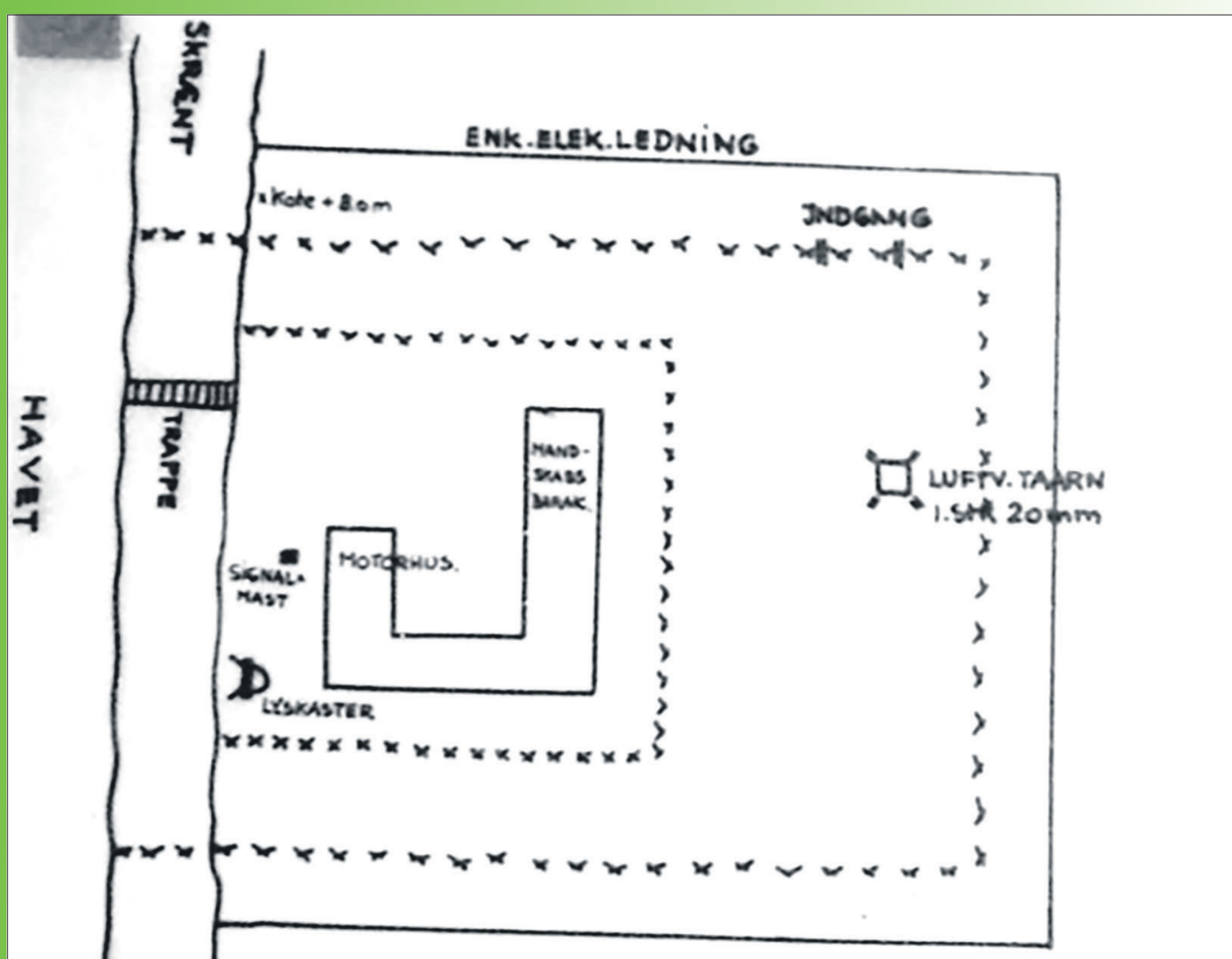
3 Tysk mariner foran støjmålerstationen i Levka.

Foto: Bornholms Museum

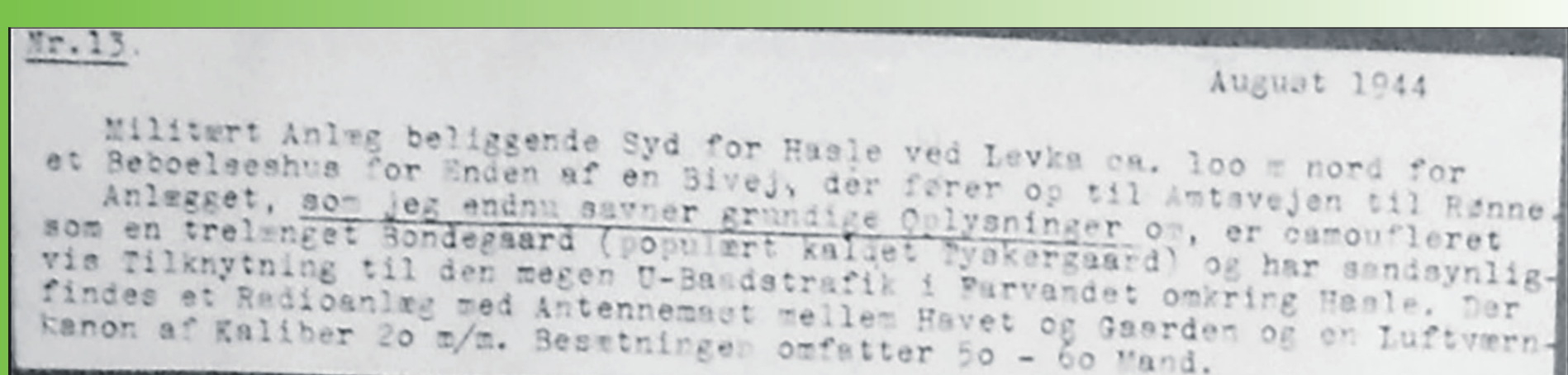


4 Levka Ubådsstøjmålerstation set fra nord.

Foto: Bornholms Museum



5 Skitse af støjmålerstationen, tegnet af den danske efterretningstjeneste i august 1944. "Stockholmsarkivet".



6 Beskrivelse af støjmålerstationen - den danske efterretningstjeneste i august 1944. "Stockholmsarkivet".



Du står ved nr. 9. Numrene refererer til teksten på 2 turistinformationstavler, som er placeret langs Nyker Strandvej.

Under 2. verdenskrig i 1940 opførte tyskerne 2 akustiske ubådsstøjmålerstationer på Bornholm, henholdsvis ved Levka og Snogebæk. Det var nødvendigt at gøre ubådene så lydløse som muligt, for det var støjen fra skrue og motor, der gjorde det muligt for fjenden at opspore dem og dermed tilintetgøre dem.

Støjmålerstationerne blev påbegyndt den 21. januar 1941, taget i brug den 24. marts 1941 og virkede indtil ultimo februar 1945.

Udover ved Levka og Snogebæk blev der udført støjmålinger i Kiel Bugt, Kielerkanalen, Gdansk Bugt og Sønderborg.

Støjmålerstationen var forsynet med et 3 sømil (ca. 5,5 km) langt kabel. Det udlagdes vinkelret ud fra kysten på havbunden. Via kablet kunne man med lyttmateriel i land måle støjen fra de neddykkede ubådes sejllads. Fartøjerne skulle operere på en bane, der på overfladen var afmærket med bøjer.

Mange tyske ubåde blev testet ved Bornholm, inden de blev klargjort til kamptogt i verdenshavene.

Efterhånden udbyggedes Bornholm som et øvelsesstøttepunkt for den tyske marine. Foruden støjmålerstationerne for ubåde opførtes der mellem Allinge og Rø nogle meget store båker (sømærker), der skulle anvendes ved pejlinger, når skibene holdt hastighedsprøver i farvandet udenfor. Se billede 20 på planche 4.

Der er dokumentation for, at der har anløbet 617 ubåde i Rønne Havn under krigen, men der har helt sikkert været mange flere. Den tyske krigsmarine var i besiddelse af i alt 1167 ubåde i 1939-45. 35 ubåde var dog blevet sænket inden den 9. april 1940. 512 forskellige ubåde besøgte Rønne havn, svarende til 45 % af alle ubåde i den tyske krigsmarine.

Hvor mange ubåde der blev testet i henholdsvis ved Levka og Snogebæk

vides ikke, men antallet af ubådsbesøg i Rønne Havn kan indikere størrelsesordenen.

Antal ubåde i Rønne Havn: 1940: 4, 1941: 120, 1942: 230, 1943: 75, 1944: 67, 1945: 121.

I maj og juni måned 1942 var der henholdsvis 56 og 37 ubåde i Rønne Havn.

I de sidste måneder af krigen var der mange ubåde i Rønne Havn på grund af russernes fremrykning på østfronten.

I marts måned 1945 var der 75 ubåde i Rønne Havn. Den 24. marts 1945 var der 16 ubåde i Rønne Havn.

Støjmålerstationen

Støjmålerstationen bestod af mandskabs- og kontorbygning, maskinbygning, "lyttebygning" og 1 stk. luftværnstårn (flaktårn) bestykket med 1 stk. let 20 mm maskinkanon. Se billede 10 på planche 2.

Den tyske krigsmarines bygnings-tjeneste stod for opførelsen af bygningerne, som blev udført af danske arbejdere fra Sønderjylland. Tyske teknikere foretog opstilling af lyttmateriellet.

Bygninger var forsynet med forskellige sløringsmaterialer. Blandt andet fik mandskabs- og kontorbygningen høj rejsning ved hjælp af træskelet og halmmåtter og attrap skorstene, så at bygningen fra luften fremstod som en bondegård.

Elforsyning kom fra Hasle Klinker- og Chamottefabrik. Nødforsyning kom fra egen dynamo.

Mellem havet og bygningen var der placeret en signalmast og en mast med en lyskaster.

Der blev nedlagt telekabel mellem lyttestationerne i Levka og Snogebæk via Rønne.

IV. Abhorchanlagen bei Bornholm.
 Die bei Bornholm errichteten Abhorchanlagen für U-Boote sind an den vorgegebenen Punkten ausgelegt und inzwischen in Betrieb genommen worden.

1. **Anlage Nexø (Ostanlage).** Landanlage liegt ungefähr 6 km SSW von Nexø, 1 km SSW von Snogebæk
 Grundgestell C: 55° 00' 25" N
 15° 08' 26" O } Gebiet I
 Grundgestell A: 55° 00' 45" N
 15° 10' 20" O }

2. **Anlage Rønne (Westanlage).** Landanlage liegt ungefähr 4 km südlich von Hasle.
 Grundgestell A: 55° 10' 05,5" N
 14° 40' 54" O } Gebiet II
 Grundgestell C: 55° 08' 52" N
 14° 41' 21" O }

Bis zum 31.8.41, und zwar in der Zeit von 0800 bis 1500 Uhr, ist grundsätzlich eines der oben bezeichneten Gebiete I oder II für jeden Schiffsverkehr gesperrt.
 Das in diesem Zeitraum zu befahrende Gebiet wird durch Signale bekanntgegeben, die durch Signalmasten bei Hammeren, Svaneke, Rønne und Due Odde gegeben werden.
 Diese Signale sind:
 1 Zylinder: das bedeutet, daß das Gebiet I (Ostgebiet) befahren werden kann.
 2 Zylinder: lotrecht untereinander gezeigt; das bedeutet, daß das Gebiet II (Westgebiet) befahren werden kann.
 Beide Signale nebeneinander gezeigt, bedeuten, daß beide Gebiete befahren werden können.
 In einem Umkreis von mindestens 35 sm von den Grundgestellen der Abhorchanlagen dürfen Wasserbomben nicht geworfen werden.
 Auf R.f.S. 420/41 und 469/41 wird hingewiesen. — G 15060 AIV E —

7 Tysk beskrivelse af ubådsstøjmålerstationerne ved Levka og Dueodde den 31. maj 1941.



8 Sokort 1940-45. Sokortet viser de restriktioner, der var pålagt sejladsen omkring de to ubådsstøjstationer. I de stærkt skraverede felter er ankring og fiskeri forbudt. Det betød alvorlige konsekvenser for fiskerne. Hver skibsfører fik udleveret en fortrolig vejledning om forholdene.

Fortroligt.

Udleveret af _____
 Til Fartøj _____ Fiskeri Nr. _____
 Dato _____

Særlig Vejledning for Fiskeri ved Bornholm.
 (Kun til Føretens personlige Brug).

I Østersøen ved Bornholm er indtil videre daglig (ogsaa i usigtbart Vejr) i Tiden fra Kl. 8 til Kl. 15 normalt et af de paa omstaaende Kortskitse viste Omraader I og II eller begge Omraader spærret.
 Naar Omraaderne kan besejles i Spærretiden vil paa Signalmaster ved Hammeren Fyr, Svaneke Fyr og Dueodde S. Fyr samt paa Ronne Sydhavn ved Røgeriet nedennævnte Signaler blive hejst:

1 grønt Flag eller 1 Cylindere, der betyder, at Omraade I kan besejles,
 2 grønne Flag eller 2 Cylindere, der betyder, at Omraade II kan besejles,
 3 grønne Flag eller 3 Cylindere, der betyder, at begge Omraader kan besejles.

Naar Intel Signal er hejst, maa Intel af Omraaderne besejles i Spærretiden.
 Opmærksomheden henledes paa, at Signalerne kan blive ændret i Spærretiden.

For Handelskibsarten er Spærretiden fra Kl. 8 til Kl. 16; men for Fiskefartøjer er Signalernes Betydning kun gældende i Tiden fra Kl. 8 til Kl. 15, jfr. Stk. 1.

Oplysninger kan iøvrigt faas hos Havnefogederne i de bornholmske Havne.

Særlige Forholdsregler:

a) Fartøjer, der udelukkende benytter Sejl til Fremdrivning, samt Robaade kan frit gennemsejle de spærrede Omraader.
 b) Uden for Tiden fra Kl. 8 til Kl. 15 kan Fiskefartøjer uhindret gennemsejle de omhandlede Omraader, jfr. dog § 1 i Handelsministeriets Bekendtgørelse af 27. August 1941 angaaende Forbud mod Sejlads, Ankring og Fiskeri i visse Omraader i danske Farvande (se omstaaende Kortskitse). Da der er udlagt Bojer i de i Kortskitsen sortskraverede Omraader SV, for Hasle og SØ, for Snogebæk, skal Sejlads — navnlig om Natten — saavidt muligt undgaaes i disse Omraader.

Denne Vejledning udleveres til Fiskere, der fisker fra bornholmske Havne. Den skal inden endelig Afsejling fra Bornholm afleveres til Havnefogeden i en af de bornholmske Havne.

9 Særlig vejledning for fiskeri ved Bornholm 1940-45.



10 Luftværnstårn (flaktårn) med sloring ved kanonstillingerne i Dueodde. Der var tilsvarende 1 stk. luftværnstårn i Levka.

Foto: Bornholms Museum

Til nærforsvar og sikring blev der opsat 2 pigtrådshegn. Det ydre hegn blev bevogtet af marinevægttere, dvs. danske mænd i tysk tjeneste. Det indre hegn blev kontrolleret af tysk marinepersonel fra Unterseeboot Abnahme Kommando (UAK) i Kiel.

I begyndelse af krigen var der 15-20 mandsbesætning af anlægget. Bevogtningen og kontrollen af stationen skærpedes efterhånden som krigen skred frem. I august 1944 skønnede den danske efterretningstjeneste, at der var en besætning på 50-60 mand. I august 1944 var der endvidere udenfor de 2 pigtrådshegn opsat et elhegn bestående af en enkel elektrisk tråd.

Tysk beskrivelse af ubådsstøjmålerstationerne ved Levka og Snogebæk

Oversættelse af billede 8:

IV. Aflytningsanlæg på Bornholm.

De på Bornholm opførte aflytningsanlæg for ubåde er udlagt på planlagte punkter og i mellemtiden blevet taget i funktion.

1. Anlæg Nexø (anlæg Øst). Landanlæg ligger omtrent 6 km SSV fra Nexø, 1 km SSV for Snogebæk.

Område C:
 55 00' 25" nordlig bredde
 15 08' 26" østlig længde

Område A:
 55 00' 45" nordlig bredde
 15 10' 20" østlig længde

2. Anlæg Rønne (anlæg Vest). Landanlæg ligger omtrent 4 km syd for Hasle nordlig bredde

Område A:
 55 10' 05,5" nordlig bredde
 14 40' 54" østlig længde
 Område C:
 55 08' 52" nordlig bredde
 14 41' 21" østlig længde

Indtil den 31.8.1941 i tidsrummet kl. 8.00 – 15.00 er al skibsfart i ovennævnte områder I og II principielt spærret.

Det i dette tidsrum besejlende område bliver bekendtgjort ved signaler, som ved hjælp af signalmaster bliver hejst ved Hammeren, Svaneke, Rønne og Dueodde.

Disse signaler er: Lodret under hinanden.

1 cylinder: Det betyder, at område I (øst) kan besejles.

2 cylindre lodret under hinanden: Det betyder, at område II (vest) kan besejles.

Begge signaler ved siden af hinanden betyder, at begge områder kan besejles.

I en omkreds af mindst 15 sømil fra Grundgestellen må der ikke kastes dybvandsbomber.

Restriktioner for fiskeri og sejlads i bornholmske farvande

Det var især aktiviteterne i forbindelse med afprøvning og støjmåling af tyske ubåde, der bevirkede store restriktioner for fiskerne og sejladsen.

Beskrivelse af støjmålerstationen fortsætter på planche 3.

Beskrivelse af støjmålerstationen fortsætter på planche 3 på modsat side.



11 Levka Ubådstøjmålerstation i baggrunden - set fra Kultiptippen.

Foto: Bornholms Museum



12 Russerlejren ved Levka efter at russerne havde forladt den i april 1946.

Foto: Henry Pedersen



14 Nedrivning/flytning af støjmålerstation til Hasle.

Foto: Bornholms Museum



15 Kaserne i Levka for danske soldater 1946.

Foto: Bornholms Museum



16 Kaserne i Levka for danske soldater 1946.

Foto: Bornholms Museum

Beskrivelse af støjmålerstationen begynder på planche 1 på modsat side.

Støjmålerstationen efter kapitulationen den 9. maj 1945

Efter kapitulationen den 9. maj 1945 overtog russerne anlægget og benyttede det som kaserne under navnet "Levkalejren".

Da russerne forlod Bornholm den 5. april 1946, rykkede danske soldater ind i bygningerne. Danske soldater ankom til Bornholm 20.-24. marts 1946.

Almegårds Kaserne var endnu ikke bygget, så soldaterne blev i 1946 indkvarteret rundt om på øen.

I 1947 flyttedes mandskabs- og kontorbygningen til Hasle Fælled, hvor den i dag stadigvæk benyttes som vandrehjem.

Spor efter støjmålerstationen i 2020

Der findes i dag kun få spor af støjmålerstationen. Fundamenter og betongulve fra henholdsvis mandskabs- og kontorbygning, maskinbygning, "lyttebygning" og fundamenter for 2 stk. luftværnstårne (flaktårne) blev i 2004 delvis frilagt. I følge den danske efterretningstjeneste i august 1944 var der kun 1 stk. luftværnstårn. Det kan tyde på, at tårnet er blevet flyttet i stationens levetid.

Beretninger fra tyske ubådsbesætningsmedlemmer

I det tyske tidsskift Marine Forum nr. 10 årgang 2010 er der en artikel skrevet af forhenværende oberstløjtnant til søs Hermann Neumeister, som i perioden 17. juli 1944 – 8. maj 1945 var kommandant på ubåd U-291:

Nye skrueer til nye ubåde 1944/45 – U-291 som forsøgsbåd

Når man i dag ser på nutidige skibsskrueer og sammenligner dem med skrueer i ubåde af type VIIC fra 2. Verdenskrig, så springer en forskel hurtigt i øjnene.

Hvordan foregik det i 1944/45, når man skulle udvikle de nye ubåde, således at de næsten ingen støj udviklede under vand selv ved høje omdrejningstal?

Dertil blev en type VIIC ubåd udvalgt, hvis skruearm derefter nøje blev undersøgt og optaget på lydbånd. Denne båd fik afmonteret en skrue og erstattet af en nyudviklet. Igen fulgte nøje aflytninger og nu sammenlignet med den originale skrue, som stadigvæk virkede på båden.

Undersøgelsen ved aflytning blev udført ved en ubådsaflytningsstation ud for ved Hasle på vestkysten af øen Bornholm. Alle datidens nye tjenestegørende ubåde var bekendt med denne station, fordi de alle blev aflyttet der i løbet af deres ophold i Østersøen.

Aflytningen udførtes på en lille afmærket bane med bøjer, hvor ubådene måtte sejle i rundkreds i periskops dybde med forskellige sværhedsgrader.

I forsøgsbådernes tilfælde blev de også aflyttet 2 gange på stor dybde, som blev udført nordøst for Bornholm, ud for Christiansø. Der er Østersøen omkring 100 meter dyb. Forsøgene, som var igangsat i midten af december 1944, blev afbrudt den 22. februar 1945.

Den 15. december 1944 modtog jeg en befaling for U-291, at sejle til Bornholm for at udføre aflytningsforsøg. Indtil da havde U-291 gjort tjeneste hos den 21. U-flotille i Pillau (i dag Baltijsk) som skolebåd. På grund af minefaren blev afrejsen forsinket til den 20.12.1944.

Den 21. december 1944 ankom vi til Rønne. U-291 var dermed overflyttet fra 21. U-flotille til aflytningsmyndigheden.

På grund af vejr- og minesituationen kunne forsøgene ikke begynde så hurtigt, som det måske var forventet. Hver gang, når fjendtlige flyvemaskiner fløj over søområdet, var den afmærkede bane spærret indtil mineeftersøgningen var tilendebragt.

Den første aflytning ud for Hasle var derfor først muligt den 4. januar 1945. For at skifte en skrue måtte vi nu sejle til et værft med dok. Man havde givet mig valget mellem Danzig (i dag Gdansk) og Stettin (i dag Szczecin). Med krigssituationen i mente besluttede jeg mig for Stettin.

Sejladsen med minesøgningsledsagelse gik dernæst til nærheden af Kolberg (i dag Kolobrzeg) og derefter til Swinemünde Bugt (i dag Swinoujście). Swinemünde var mellemstation, fordi der var metertyk is i Stettiner Bugt. Båden fik monteret en bovbeskyttelse og måtte kun sejle til Stettin bag en isbryder.

Så snart der var en dok ledig, fik U-291 byttet en skrue.

Jeg har spurgt mig selv, hvorfor lige min båd var blevet udvalgt til disse forsøg. Jeg modtog ikke en officiel erklæring. Naturligvis har jeg glædet mig meget over denne specialopgave.

Tilbageturen mod Rønne foregik som udturen med stop i Swinemünde, hvor bovbeskyttelsen blev afmonteret.

Uden for aflytningsstation Hasle fulgte endnu 3 aflytningsforsøg hhv. den 21. januar, 6. februar og 21. februar 1945 og 2 gange dykning på stor dybde ud for Christiansø hhv. den 22. januar 1945 og 8. februar 1945.

Den 22. februar 1945 kom befalingen om at afbryde forsøgene.

Den 23. februar 1945 sejlede vi til Swinemünde og videre til Stettin.



13 Levkalejren, hovedrengøring efter at russerne havde forladt stedet i april 1946. Foto: Bornholms Museum



17 Hasle Vandrehjem sidst i 1950'erne.

Postkort



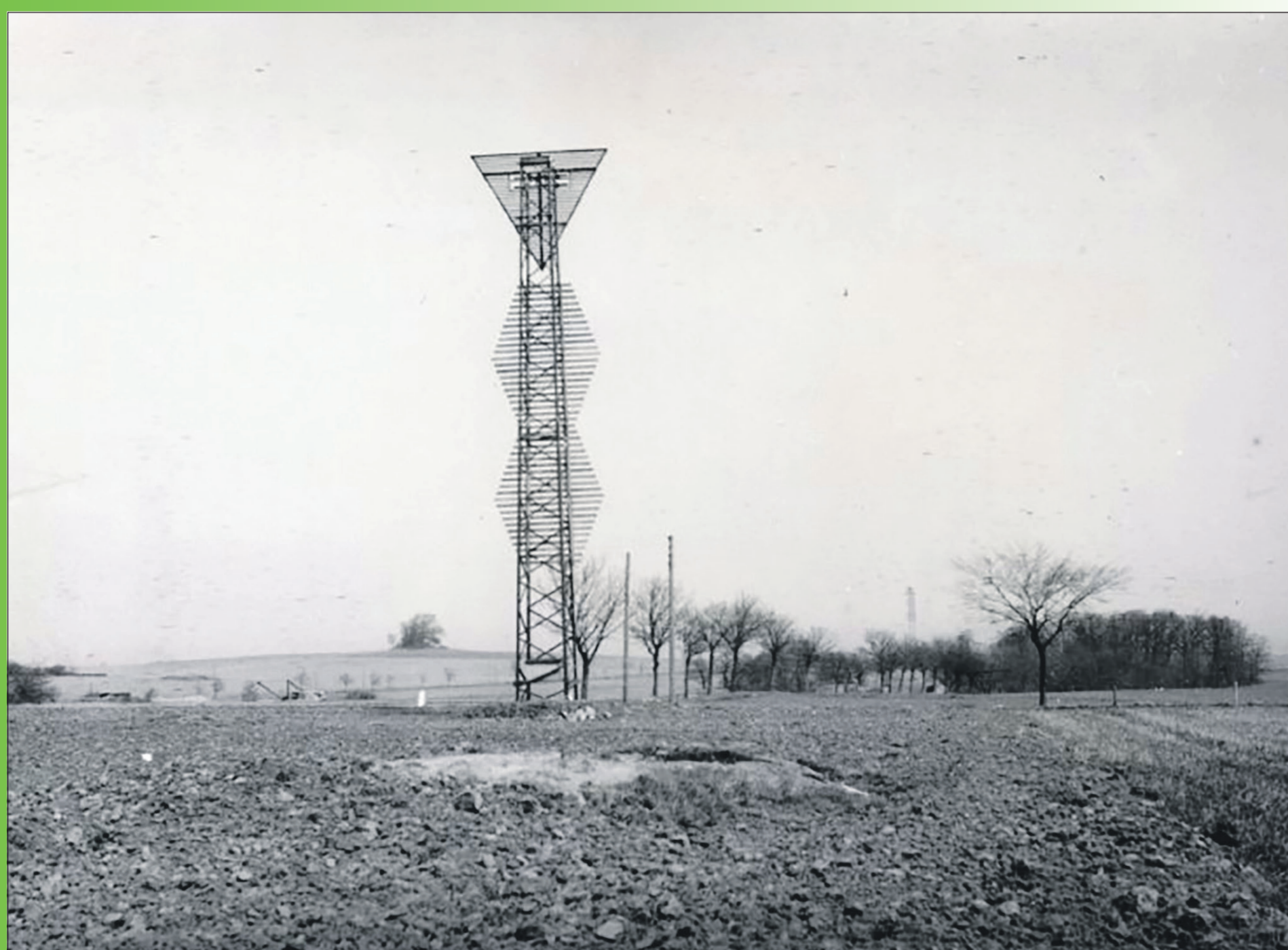
18 Fundamenter og betongulve 2017.

Foto: Finn Hansen



19 Fundament 1971.

Foto: Dines Bogo



20 Båker i Olsker.

Foto: Sv. Parkso

Erindringer af Werner Schneider, radiooperatør på ubåd U-431:

Kilde: *12 Feindfahrten - ALS Funker Auf U-431, U-410 Und U-371 Im Atlantik Und Im Mittelmeer*

6. og 7. maj 1941:

For en kort overhaling lagde vi til i Rønne Havn på den danske ø Bornholm. Da jeg havde frivagt gik jeg sammen med min kollega Karl-Heinz Hüsken i land. I byen kunne vi få noget kontakt med lokalbefolkningen, som var venlige og også talte tysk. I et konditori blev vi venligt betjent og smagte et lækkert wienerbrød og kaffe, ganske som dengang der var fred.

Erindringer af besætningsmedlem Hans Wentler, født i Langballigholz, Slesvig

Kilde: *Die letzte Fahrt von U-3030*
www.ubootarchiv.de/ubootwiki/index.php/U_3030

Han sejlede med 4 ubåde i perioden 1940-1945:

U-57	Skole ubåd
U-124	Front ubåd
U-673	Front ubåd
U-3030	Uddannelses ubåd

Vi, ubåd U-3030, sejlede i solskinvejr den 8. april 1945 ud fra Friedrichsort, Kiel. Vores mål var Rønne på Bornholm.

Turen gik uden luftangreb og andre uheld, så det var meget fredeligt.

Da Bornholm kom til syne den 10. april 1945, søgte vi efter havneindløbet i Rønne, da der ikke var tændt nogle ledelys.

Den øverstbefalende beordrede alle besætningsmedlemmer som havde frivagt, op på dækket for at holde udkig. Med hjælp fra ekkolod og forstærket udkig, fandt vi endelig indløbet.

Vi ønskede at lægge til bag ubådstender (hjælpeskib) Weichsel, men på molen var der ikke nogen mænd, der kunne modtage og fastgøre fortøjningstrossen.

Den øverstbefalende beordrede: "En frivillig skal svømme ind til molen med fortøjningstrossen!"

Endelig lagde vi til land.

Bådsmand Diener havde såret sin arm og skulder og klagede over store smerter. Han blev transporteret til hospitalet i Rønne.

Selv jeg kan huske, at dem der havde frivagt under vores ophold i Rønne fik danske kroner og havde mulighed for at gå på indkøb.

På en landgang, var vi fire, Ernst Nietzsche, Bernd Wirtgen, Gerhard Kujas og jeg, besøgte vi først messen på ubådstender Weichsel. Derfra gik vi hen til fiskerne og ønskede at få frisk røget sild på byttebasis. Vores kippers fik vi, men vi blev snydt af fiskerne. Men da man ikke ustraffet kunne gøre noget med os, fik vi med i købet en træfigur, som fiskerne selv havde snittet.

Figuren forestillede en sømand. Vi bragte den ned til vores ubåd på fordækket. Den skulle bringe os lykke. Allerede næste dag var figuren forsvundet. Ingen har set den siden.

Den 18. april 1945, blev vores uddannelsesgruppe Front Ubåde (AGrU-Front) i Rønne afbrudt i de sidste tekniske øvelser på grund af krigssituationen og blev erklæret frontklare. Vi kunne hejse flagsignal T-H-P "Denne øvelse er afsluttet".

Vores ordre lød på at sejle til Kaiserfahrt i Swinemünde (i dag Swinoujscie) for der at udføre restarbejder og blive udrustet til togt.

Nogle af os var endnu en gang i land for at købe fløde, flæsk og æg. Båden lugtede længe af spejlæg.

Efter at alle var kommet ombord, blev trosserne halet om bord og kursen blev sat mod Stettin (i dag Szczecin).

Besættelsesstyrker på Bornholm 1940-1946

10. april 1940: Ca. 800 tyske soldater

Juni 1940: Ca. 150 tyske soldater

Efterår 1940: Ca. 35 tyske soldater

Efterår 1942: Ca. 400 tyske soldater

10. oktober 1944: Ca. 1.050 tyske soldater

9. maj 1945: Ca. 11.000 tyske krigsfanger og 4.500 civile tyskere

9. maj 1945 – 5. april 1946: Ca. 9.000 sovjetiske soldater

Befolkningstallet på Bornholm:

1940: 46.416

1945: 47.185

Kilder:

- Egon Sørensen m.fl.: Tyske og Russiskew aktiviteter på Bornholm under 2. Verdenskrig 2003
- Jørgen H. Barfod: Et centrum i periferien 1976
- H. E. Skaarup m.fl.: Bornholms domiciler 1985
- Stockholmsarkivet i Rigsarkivet
- www.historisches-marinearchiv.de/projekte/duikboot/ingabe.php
- www.ubootarchiv.de/ubootwiki/index.php/U-Boote
- www.ubootarchive.net/BritishInterrogationReports.htm